

受賞実績

AWARDS

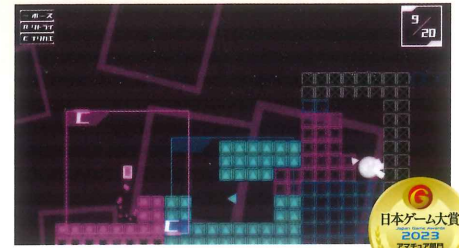
数々の栄冠が示す、日本工学院の
ハイレベルな専門力! ※2022-2023年度実績

日本ゲーム大賞 2023 アマチュア部門

ゲームクリエイター科四年制

応募校
最多の4作品
受賞!

首都圏で
唯一の受賞



優秀賞『キリカエリア』

日本ゲーム大賞
2023
アマチュア部門
優秀賞



佳作『ハネルバブル』

日本ゲーム大賞
2023
アマチュア部門
佳作



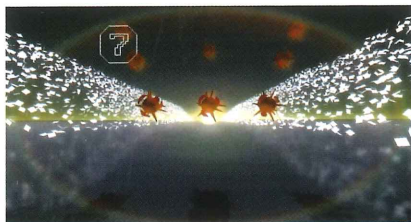
佳作『ガバリー旅行記』

日本ゲーム大賞
2023
アマチュア部門
佳作



制作チーム「we have 遊び心」

大賞『新年3秒前』



経済産業省商務情報政策局長賞(テクノロジー部門)
『Deferred Raytracing』



経済産業省商務情報政策局長賞(プロダクト部門)
『BounceBullet』

U-22 プログラミング・ コンテスト

7年
連続受賞!

ゲームクリエイター科四年制

TOKYO MIDTOWN AWARD

ファイナリスト『振り掛け花火』

JAPANTEX

インテリアデザインコンペ

9年連続入賞

革のデザイン コンテスト

入賞

デザイン科



国際コミック・マンガスクール コンテスト

マンガ・アニメーション科



マンガ部門賞『Lucia』



優秀賞『ペンライトマイク』

Fusion360 学生デザイン コンテスト

機械設計科



優秀賞『小説表紙』

pixiv イラストコンテスト Pre Halloween Party!

マンガ・アニメーション科四年制



20240430



2023 IEEE 12th Global Conference on Consumer Electronics (GCCE 2023)

AIシステム科



Excellent Poster Awards Gold Prize
『音を用いて食品の硬さを評価する研究』



第29回学生CGコンテスト

映像&アニメーション部門
入選『ANIMATO BEAT!』

アジアデジタルアート大賞展 FUKUOKA

学生カテゴリー動画部門
入賞『Accipio:res』

第9回全国専門学校CG作品コンテスト

動画部門
準グランプリ『アリロボ』

アート&テクノロジー東北2022コンテスト

奨励賞
『くびながきょうりゅう』
『もう一人の自分』

CG映像科



建築家のあかりコンペ 2023

建築学科

佳作、DAIKO賞
『TOMOSIBI』



木造住宅部門(学生の部)



Woody コンテスト

最優秀賞受賞!

建築学科

最優秀賞
(木造住宅部門・学生の部)
『通りの家』

全国専門学校テニス選手権大会

スポーツ健康学科三年制

スポーツ健康学科

テニスコース

- 男子団体戦 優勝 ● 男子ダブルス 優勝/3位
- 男子シングルス 優勝/3位 ● 女子団体戦 3位 ● 女子ダブルス 3位



JPPA AWARDS

音響芸術科



学生の部
『CG/アニメーション』
音響技術部門
優秀賞『蒼のマーチ』

※他学科の実績を含む

東京国際 プロジェクション マッピング アワードVol.8

CG映像科

ミュージックアーティスト科

優秀賞『Dream factory』



制作チーム「チームくいしんぼう」



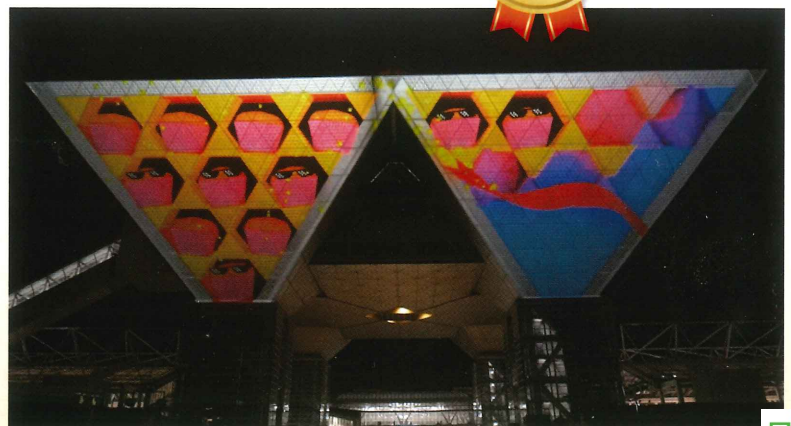
優秀学生
作品賞受賞!



ヤング映像 クリエーターを励ます賞

放送芸術科

優秀学生作品賞『夢へ繋ぐ』



© 東京国際プロジェクションマッピングアワード実行委 20240430



就職実績

Employment Data

日本工学院の

数字が物語る

圧倒的な就職力!

1947年の開校以来、約25.6万人の卒業生を社会に送り出してきた日本工学院。長年培ってきた就職ノウハウと企業からの厚い信頼のもとに、あらゆる業界にスペシャリストを輩出しています。



日テレ・テクニカル・リソース内定



カプコン内定



音響ハウス内定



サイバーエージェント内定



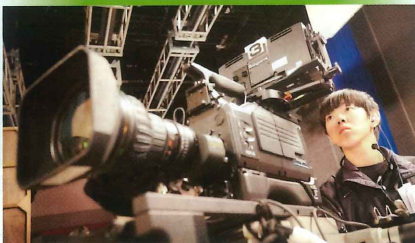
中部電力内定



ミスノスポーツサービス内定

主な就職先(順不同、一部掲載)

クリエイターズカレッジ



日テレ アックスオン、日テレ・テクニカル・リソース、TBSアクト、TBSスパークル、フジ・メディア・テクノロジー、テレビ朝日クリエイト、NHKテクノロジー、共同テレビジョン、IMAGICA Lab.、オムニバス・ジャパン、テレビ東京アート、WOWOWエンタテインメント、宝塚歌劇団、劇団四季、劇団俳優座、青二プロダクション、81プロデュース、EARLY WING、俳協、ケンユウオフィス、東宝芸能、角川大映スタジオ、松竹衣裳、明治座舞台、MIXI、グリー、コロブラ、Cygames、コナミデジタルエンタテインメント、セガ、WIT STUDIO、J.C.STAFF、Production I.G、バンダイナムコフィルムワークス、東映アニメーション、マッドハウス、ティヴィッドプロダクション、動画工房、トリガー、MAPPA、ユーフォーテーブル ほか

デザインカレッジ



任天堂、ソニー・インタラクティブエンタテインメント、セガ、カプコン、スクウェア・エニックス、コナミデジタルエンタテインメント、バンダイナムコスタジオ、プラチナゲームズ、ガンホーオンライン・エンターテイメント、レベルファイブ、フロム・ソフトウェア、ディー・エヌ・エー、Cygames、白組、ポリゴン・ピクチュアズ、オムニバス・ジャパン、バンダイナムコフィルムワークス、MAPPA、朝日広告社、ADKクリエイティブ・ワン、博報堂プロダクツ、スパイス、電通tempo、日本テレビアート、図書印刷、トランスコスモス、あたらす二十一、イケア・ジャパン、ノムラークス、丹青ディスプレイ、スペース、パナソニックリビング、BRUNO、トヨタ自動車、いすゞ自動車、SUBARU ほか

ミュージックカレッジ



エイベックス・エンタテインメント、ソニー・ミュージックソリューションズ、シグマコミュニケーションズ、ヒビノサウンド Div.、JVCケンウッド・ビクターエンタテインメント、ポニーキャニオン、スターダストプロモーション、ハフトーンミュージック、ホリプロ、アミューズ、LDH、スペースシャワーネットワーク、テレビ朝日ミュージック、シブヤテレビジョン、ホットスタッフ・プロモーション、サンフォニックス、シミズオクト、総合舞台、共立、チームアクティブ、インターナショナルクリエイティブ、宝塚舞台、東京ドーム、Zeppホールネットワーク、キング関口スタジオ、キングレコード、音響ハウス、STUDIO T&T、TBSアクト、ミキサーズラボ、NACK5プロジェクト、劇団四季 ほか

20240430



@nihonmura

1人あたりの
求人倍率

38.7倍

求人企業数

11,851社
(延べ数)

求人数

83,070人

※蒲田校、八王子校の平均値として算出。2024年2月15日現在



みなみ野循環器病院内定



AGC内定



劇団四季内定



星野リゾート内定



バンダイナムコスタジオ内定



ヒビノサウンド Div.内定

ITカレッジ



ヤフー、サイバーエージェント、ソフトバンク、富士通、富士ゼロックス、キヤノン、AGC、インターネットイニシアティブ、ネットワンシステムズ、GMOインターネットグループ、ニフティ、日本アイ・ビー・エム、ディー・エヌ・エー、さくらインターネット、セコム、JR東日本、NTT-ME、NTTコムウェア、CTCテクノロジー、ZOZO、KDDIデジタルセキュリティ、クラウドエース、TOPPANエッジITソリューション、PFU、富士ソフト、SUBARU、西武鉄道、日本郵便、星野リゾート、横浜ロイヤルパークホテル、ウェスティンホテル東京、プリンスホテル、ミリアルリゾートホテルズ、JALグランドサービス、ローソン、コーセー化粧品販売、高尾登山電鉄 ほか

テクノロジーカレッジ



JR東日本、京王電鉄、小田急電鉄、東急電鉄、東京地下鉄、西武鉄道、トヨタ自動車、日産自動車、キヤノン、NEC、オリンパス、IHI、出光興産、関電工、東京電力、中部電力、JFEスチール、テレビ朝日ベスト、JVCケンウッド・ビクターエンタテインメント、NHKテクノロジーズ、菊池製作所、コクヨ、大林組、清水建設、住友不動産、大和ハウス工業、スズキ、いすゞ自動車、ヤマハ発動機、ヤマセ、トヨタモビリティ東京、日産オートモーティブテクノロジー、三菱マテリアル、SUBARU、旭化成、森永乳業、明治乳業、ヤクルト本社、カルビス、AGC、キューピー、日清製粉、コーセー、ファンケル、宮内庁、東京都庁、大田区役所、神奈川県庁、防衛省、国土交通省(航空局) ほか

スポーツ・医療カレッジ



セントラルスポーツ、コナミスポーツクラブ、ミズノスポーツサービス、メガロス、エグザス、ティップネス、ゴールドウイン、東急スポーツシステム、ゼビオ、ヴィクトリア、ムラサキスポーツ、横浜マリノス、鹿島アントラーズ、清水エスパルス、日本エアロビック連盟、ルネサンス、ホテルオークラ東京、プリンスホテル、日本水泳振興会、埼玉県警本部、ヨネックス、西武レクリエーション、デサント、東京ドームスポーツ、ベネッセスタイルケア、ブーマージャパン、RIZAP、エービーシー・マート、ダンロップテニススクール、昭和大学病院、順天堂大学医学部附属順天堂医院、東京女子医科大学病院、長津田厚生総合病院、みなみ野循環器病院、相模原赤十字病院、マロン薬局 ほか



就職・デビューサポート

Career Support

日本工学院専門学校
2023年度
春季合同企業説明会



就職・デビューサポート体制

日本工学院では、“就勝宣言”をスローガンに、就職・デビューを実現させるためのプロジェクトを展開。独自の教育設計図を設定し、学生一人ひとりの就職力を高めています。

日本工学院、“就勝”の公式。

「専門力」+「人間力」=「就職力」アップ!

日本工学院

就勝宣言!



キャリアサポートセンター

学生のキャリア設計支援を目的とする学内の専門機関。カウンセリングや各種講座を実施することで、社会に出てからの5年後、10年後を見据えたキャリア設計を学生とともに考えます。



講師(各学科)

カリキュラムを通じて「専門力」の強化を担当。また、産学連携プロジェクトなどを通じて「人間力」の育成をサポートします。



クラス担任(各学科)

入学から卒業まで、一人の専任教員が担任として学習や就職などをサポートします。

↑ 情報共有 ↓



保護者

保護者懇談会などを通して、クラス担任が学生の就職活動や企業の採用動向などを詳しく伝えていきます。

教育設計図 ※P28参照

ステップアップ型カリキュラム

入学から卒業までに習得すべきスキルを明確化し、専門力や資格などを着実に身につけていきます。

キャリアサポートプログラム チャレンジプログラム

就職・デビューに役立つさまざまな説明会や講座を、一年を通して実施。人間力を養います。

就職・デビュー

在学デビューサポート

声優・演劇科

デビュー支援システム

声優・演劇科の学生のために、芸能活動や進路をサポートするスタッフが、在学中のオーディション参加や在学デビュー、個人芸能活動のマネジメントを担当します。

ミュージック カレッジ

音楽系デビューシステム

音楽業界各社との提携・協力により、在学デビューをめざすシステムを整備。また、業界団体A.C.P.Cと提携し、音楽業界への就職を有利にする体制を整えています。

クリエイターズ カレッジ

クリエイティブデビューシステム

マンガ・アニメ業界志望の学生のために、大手出版社と提携し、作品講評などのサポートを実施。また、提携するクリーク・アンド・リバー社が就職支援を行っています。

TOPICS

求人情報 検索システム「J-Navi+」



J-Navi+(ジェイナビプラス)は、日本工学院独自の求人情報検索システムです。本校学生対象の求人情報がデータベース化されており、PCやスマートフォンからも検索可能。企業情報や就活サイトの連携など、就職活動に役立つ情報・機能が満載です。

UIJターン就職の促進

日本工学院は、14の県と「UIJターン就職支援に関する協定」を締結しています。産業の次代を担う人材の確保・育成と地域の活性化に向け、各県の企業情報やインターンシップの周知などに両者が連携して取り組むことで、UIJターン就職を促進しています。



UIJターン 就職支援に関する 協定を締結している県

青森県、岩手県、秋田県、山形県、宮城県、福島県、栃木県、新潟県、山梨県、長野県、熊本県、宮崎県、鹿児島県、沖縄県
※岩手県はUIJターンクラブへの加入 ※2024年4月1日現在



キャリアサポートプログラム

キャリアサポートセンターが中心になって行う、全学生対象のプログラムです。

2023年度 八王子校 2年制学科例

入学年度

4月	5月	6月	7月	8月	9月	10月	11月	12月	1月	2月	3月
キャリアガイダンス①					キャリアガイダンス②			キャリアガイダンス③	近隣地域業界セミナー	上場企業セミナー	学内個別企業説明会開始
						音楽業界セミナー	就職模擬試験		学内自動車ディーラーコンセプト研究会		ゲーム・CG・アニメ系作品講評会
							UIJターン就職説明会	学内自動車メーカーコンセプト研究会			IT&テクノロジー系合同企業説明会
								鉄道業界合同セミナー			スポーツ系合同企業説明会
				留学生のための就活対策講座		留学生のためのキャリアガイダンス			留学生のためのキャリアガイダンス		医療系合同企業説明会
チャレンジプログラム											

卒業年度

4月	5月	6月	7月	8月	9月	10月	11月	12月	1月	2月	3月
春季合同企業説明会			学生作品プレゼン・講評会			秋季合同企業説明会					卒業
			ゲーム・CG・アニメ系作品講評会				声優・演劇科合同審査会・説明会				卒業後 キャリアサポートパス制度 卒業時に就職・デビューできなくても、卒業後も引き続き本校の施設を活用し、教職員の指導による就職・デビュー活動のサポートを受けることができます。
				声優・演劇科所属オーディション			UIJターン就職説明会				
					医療系合同企業説明会	留学生のための入管申請ガイダンス					
留学生のためのキャリアガイダンス											
チャレンジプログラム											



キャリアガイダンス

本格的な就職活動に備え、就職の心構えや業界別の就職状況などわかりやすく解説。入学年度に内容を変えて3回行われます。



合同企業説明会

蒲田校・八王子校それぞれ盛大に開催される説明会。春季・秋季合わせて900社もの企業が参加するビッグイベントです。



就職模擬試験

志望企業の採用試験でどんな問題が出るのかを事前に体験しておくため、「一般常識問題」「作文」「SPI」などを実施します。



ゲーム・CG・アニメ系作品講習会

就職における企業と学生のマッチング率の向上を目的に、主にゲーム・CG・アニメ分野の企業を招いて行われる作品展示会です。

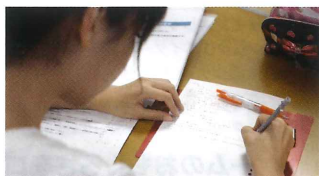
チャレンジプログラム

就職活動を有利にすることはもちろん、就職後にも役立つスキルを養成するプログラムです。



あすなる講座

社会人になる心構え、企業が求める学生像、採用担当者に自分をアピールする方法など、全員受講必須の就職基礎講座です。



公務員試験基礎対策講座

公務員志望の学生を対象に、出題傾向の高い基本問題に的を絞り、既出問題を中心とした解法のテクニックをレクチャーします。

主なチャレンジプログラム (希望者対象)

2023年度例

若きつくりびとゼミ/大学編入対策講座/SPI対策講座/ポートフォリオ講評会/メイクアップ講座/宣材写真講座/アニメ作画塾/ゲーム業界就職対策/ゲームコンテンツチャレンジゼミ/C/C++プログラミングフォローアップゼミ/CGモーショングデザイン講座/サウンドミキシング講座/基本情報技術者試験対策講座/ITパスポート試験対策講座/ネットワークセキュリティ系コンテスト対策ゼミ/ロボット製作講座/病院実習セミナー/ドローン操縦講座/インテリアコーディネーター二次試験対策講座/発酵ものづくりゼミ/宅地建物取引士(宅建士)試験基礎講座/アロマテラピー検定講座/日本ストレッチング協会認定ストレッチングトレーナー講座 その他多数



活躍する卒業生

Graduates

これまでに約25.6万人の卒業生を
社会に送り出してきた日本工学院。

一人ひとりが在学中に養った専門スキルを生かし、
それぞれの業界でプロフェッショナルとして活躍しています。

映画監督・テレビディレクター

平川 雄一朗さん

クリエイターズカレッジ
放送芸術科 1992年卒
大分県立大分南高校出身

映画『耳をすませば』『約束のネバーランド』『僕だけがいない街』『ツナグ』『ROOKIES-卒業-』『陰日向に咲く』、ドラマ『マルス-ゼロの革命-』『天国と地獄-サイコな2人-』『集団左遷!!』『義母と娘のブルース』『天皇の料理番』『とんび』『JIN-仁-』など監督作品多数。

**エンタメは
重要なファクター。
人々を感動させる
作品を作ってください。**

「自分の作った映画・ドラマで多くの人を感動させたい」という思いは学生のときから変わらず、今も私が作品をつくる一番の原動力になっています。エンターテインメントは、人が生きていく上で重要なファクター。みなさんも大勢の人を楽しませる作品を作ってください。

歌手・タレント

でか美ちゃん

ミュージックカレッジ
ミュージックアーティスト科
2012年卒
三重県立津高校出身

YU-Mエンターテインメント所属。
多方面から評価される的確なコメント力を武器に、場所を選ばず活躍。自身の楽曲の作詞作曲やライブ活動、楽曲提供、映画出演、コラム執筆などジャンルやメディアにとらわれず活動中。

**夢は途中で変わっても全然OK!
好きなことをあきらめないでね。**

歌手をめざして上京し、日本工学院で初めて音楽を理論的に学びました。日本工学院には、多種多様な学科・コースがあり、敷地内に大学もあるので、学習面でも友だちづくりにおいても、とにかく幅があります。途中で違う夢を見つけた時にも優しい環境だと思いますので、ぜひがんばってください。

約25.6万人のプロフェッショナルが、

俳優・演出家 吉原 光夫さん

クリエイターズカレッジ
声優・演劇科 1999年卒
東京都・私立拓殖大学第一高校出身

COME TRUE所属。舞台 劇団四季『ライオンキング』(シンバ/ムファサ)・『美女と野獣』(ガストン)・『ジーザス・クライスト・スーパースター』(ユダ)、ドラマ『VIVANT』(ピコ)などで活躍。

**日本工学院での初めての授業が、
私の将来を決定しました。**

私の俳優としての原点、それは声優・演劇科での初めての授業です。講師の先生が見せてくれた劇団四季の『ジーザス・クライスト・スーパースター』に惹きこまれ、将来の道が決まりました。この体験を含め、先生方との出会いが、その後の俳優・演出家としての私をつくりあげたと思っています。



声優

江口 拓也さん

クリエイターズカレッジ
声優・演劇科
2008年卒
茨城県立麻生高校出身

81プロデュース所属。アニメ『SPY×FAMILY』(ロイド・フォージャー)・『遊☆戯☆王 ゴーラッシュ!!』(ズウィーゴウ)・『転生したらスライムだった件 転スラ日記』(ソウエイ)などで活躍。

**日本工学院で学んだことを糧に、
声優の道を一步步歩んでいます。**

日本工学院にはプロ仕様の設備やデビューサポート体制などの環境が整っていて、声優になるための勉強に打ち込むことができました。在学中に経験した楽しさ、うれしさ、くやしさをすべて糧にして、息の長い声優をめざして一歩ずつ進んでいきたいです。



ゲームクリエイター

生高橋さん

デザインカレッジ
ゲームクリエイター科四年制 2019年卒
東京都立大崎高校出身

在学中にPCとNintendo Switchで対戦型アクションゲーム『BATTLLOON』をリリース。卒業後はインディーゲームクリエイターとして活動し、在学中から開発を始めた『ElecHead』をリリース。

**ゲームのおもしろさをロジックで
考える大事さを学びました。**

ゲームを制作する過程で先生から何度も的確なレビューをいただき、ゲームを論理的に考える大事さにとても気づかされました。そのおかげで『ElecHead』のような奥深いゲームデザインが生まれ、日本ゲーム大賞アマチュア部門で受賞につながり、さらには商品化にまで至りました。



マンガ家

井上 菜摘さん

クリエイターズカレッジ
マンガ・アニメーション科 2010年卒
神奈川県立厚木東高校出身

在学中に週刊少年マガジン新人漫画賞・特別奨励賞を受賞。『阿部のいる町』(週刊少年マガジン)、『勇者刑に処す』(電撃コミックレグルス)などを連載。作画を務める『転生貴族、鑑定スキルで成り上がる』(マガジンポケット)が2024年アニメ化。

学生時代の仲間と、今も切磋琢磨しています。

初めて描いたマンガは1年生の授業課題です。8ページ程度の短い作品でしたが、完成したときは本当にうれしかったです。クラスに何人か熱い人がいて、一生懸命描いている姿を見ると、私もがんばろうって思いました。彼らは今、みんなマンガ家として活躍していて、励まし合う良い仲間です。



ミュージシャン

阿坂 亮平さん

ミュージックカレッジ
ミュージックアーティスト科 2020年卒
東京都立橋高校出身

東京都出身の4ピースロックバンド「Mr. ふおるて」のギタリスト。2021年にメジャーデビュー。全国ツアーはSOLD OUTが続出するなど、現在では各地の音楽フェスに名を連ねる注目のアーティスト。

たくさんの刺激に学びを深め、
唯一無二の演奏を志すように。

日本工学院には、さまざまな学科があり、他カレッジと交わることで刺激を受ける機会が多く、たくさんのが学べます。演奏では作品の意図に沿うよう自分なりの解釈を込めています。今は音楽を仕事にできることに感謝し、1日でも長く音楽を続けることが僕の目標。5年後にはでかいフェスの大トリを受け持つバンドになります!

Jリーグ主務

山崎 慎さん

横浜マリノス株式会社

スポーツ・医療カレッジ
スポーツ健康学科 サッカーコース 2008年卒
長野県・東海大学付属諏訪高校出身

在学中から横浜F・マリノスのインターンシップに参加。卒業後はマリノスサッカースクールのコーチを経てホバイロとして活動。現在は横浜F・マリノスの主務として選手のサポートを担う。

Jリーガーを支えています!

Jリーグの現場で働きたいという夢が叶い、横浜F・マリノスでトップチームのスケジュール管理やチーム運営、日々の練習のフォローなどを担当しています。大きな責任を伴う仕事ですから大変なこともあります。選手に感謝されたり、チームが勝利したときの喜びは格別です。



さまざまな業界で活躍中!

アーティスト・ダンサー

本田 康祐さん

ミュージックカレッジ
ダンスパフォーマンス科 2016年卒
福島県立郡山高校出身

吉本興業所属。バックダンサーやコレオグラファーとして活躍。2019年に日本最大級のオーディション番組「PRODUCE 101 JAPAN」の練習生となる。2020年より、ボーイズグループ「OWV」のメンバー(リーダー)として活動。

叶えたい夢があるなら、まず第一歩を踏み出そう!

日本工学院には、業界の第一線で活躍されている講師の方が多く、またオーディションなどのチャンスも豊富です。夢があるなら、勇気を持って一歩踏み出してください。私も夢をあきらめなかったからこそ、今があると思っています。信じれば必ず道は開きます!



ゲームプロデューサー

太田垣 沙也子さん

株式会社
バンダイナムコオンライン
デザインカレッジ
CG映像科 2009年卒
東京都立杉並総合高校出身

「好き」を原動力に、
夢に向かってがんばってください。

クリエイティブな仕事に就きたいと思い日本工学院に入学。CG映像科には経験豊富な先生・講師の方が多く、業界最前線のお話は進路決定に大いに役立ちました。「好き」から生まれる原動力はスゴいです。クリエイティブな業界はクリエイターもお客も情熱にあふれた人が多いので、毎日刺激があって楽しいです。

CGアーティスト

齋藤 隼人さん

Image Engine(カナダ)
デザインカレッジ
CG映像科 2015年卒
神奈川県立厚木商業高校出身

CG業界の実態に則した教育と、
同期の仲間たちに感謝。

日本工学院でCGを幅広く網羅的に学ぶことは、ジェネラリストとしての働き方が多い日本で仕事をする際に大きな強みになります。デッサンなど、CG以外の授業も充実していて良かったです。周りには競争心のある同期の仲間がたくさんいて、とても刺激になりました。

ホテルスタッフ

田中 心春さん

株式会社
星野リゾート・マネジメント
ITカレッジ
情報ビジネス科 ホテル・観光コース
2023年卒
神奈川県立市ヶ尾高校出身

在学中のすべての学びが、
ホテルで働く未来に直結していました。

在学中の学びや経験はすべて就職に直結しています。特に日本工学院と提携する星野リゾートの代表による講演は、私の進路を決定づけました。現場経験豊富な先生方による指導や充実した就職サポートを力に、第一志望だった星野リゾートへの就職を実現できました。

施工図技術者

茂木 絵里香さん

清水建設株式会社
テクノロジーカレッジ
建築学科 2017年卒
東京都立調布北高校出身

日本工学院なら、
やりたい仕事が見つかる。

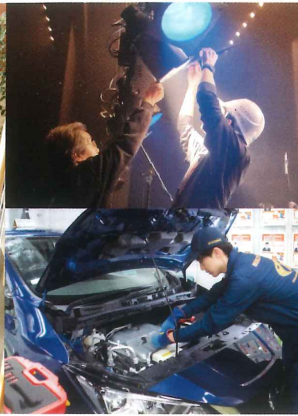
都心部にある超高層ビルなどの大型建造物の施工図を作成する仕事を担当しています。建築学科の授業で設計図よりも細かい知識・情報を集約した施工図に興味を持ち、現在の職業を選びました。日本工学院ではCADもBIMもしっかり学べるので、卒業後必ず強みになりま



資格 LICENSE

必要な資格を確実に取る。日本工学院なら可能です。

日本工学院は数多くの重要資格の認定校に指定されており、各学科を中心に学校全体で資格取得をバックアップ。その結果、多くの学生が目標とする資格を取得しています。



認定資格

多くの学科が国や民間企業などから認定を受けており、資格を有利に取得できます。

無試験で 得られる資格

所定の課程を修了することで、
資格が無試験で得られます！

資格名	認定	取得時期	認定学科
第一・二級陸上特殊無線技士	総務省	在学中	電
第二種電気工事士	経済産業省	在学中	電
第二・三種電気主任技術者	経済産業省	卒業後実務経験 第二種5年以上、第三種2年以上	電
第1・2種ボイラー・タービン主任技術者	経済産業省	卒業後実務経験 第1種12年以上、第2種6年以上	電
産業用ロボットの検査等・教示等の業務に係る特別教育	厚生労働省	在学中	ロ
毒物劇物取扱責任者	厚生労働省	卒業時	応

試験科目免除など 有利に得られる資格

所定の課程を修了することで、
試験の一部が免除されます！

資格名	認定	取得時期/免除	認定学科
第二級陸上無線技術士	総務省	卒業時/試験科目一部免除	電
工事担任者	総務省	卒業時/試験科目一部免除	電
二級ガソリン・ジーゼル自動車整備士	国土交通省	一級自動車整備科 2年修了時/実技試験免除 自動車整備科 卒業時/実技試験免除	一 自
一級小型自動車整備士	国土交通省	卒業時/実技試験免除	一
基本情報技術者試験	経済産業省	試験科目一部免除	IT 情 ネ ゲ 四 ケ
情報処理安全確保支援士試験	経済産業省	試験科目一部免除	IT 浦

受験(検)資格が 得られる資格

所定の課程を修了すると、
受験(検)資格が得られます！

資格名	認定	取得時期	認定学科
消防設備士(甲種)	総務省	電子・電気科: 在学中 機械設計科: 卒業時	電 機
はり師・きゅう師	厚生労働省	卒業見込み時	鍼
柔道整復師	厚生労働省	卒業見込み時	柔
舞台機構調整技能士(音響)1~3級	厚生労働省	1級は実務経験後、2・3級は在学中	放 演 コ 音
造園技能士(2・3級)	厚生労働省	在学中	土
レストランサービス技能検定3級	厚生労働省	在学中	ビ 浦
一級建築士	国土交通省	卒業時、実務経験により登録可	建 設
1・2級建築施工管理技士	国土交通省	建築学科 卒業後実務経験 1級3年、2級1年 その他の学科 卒業後実務経験 1級5年、2級2年	建 設 土 電
1・2級土木施工管理技士	国土交通省	建築学科 卒業後実務経験 1級3年、2級1年 その他の学科 卒業後実務経験 1級5年、2級2年	土 建 設
1・2級電気工事施工管理技士	国土交通省	建築学科 卒業後実務経験 1級3年、2級1年 その他の学科 卒業後実務経験 1級5年、2級2年	電 建 設
1・2級管工事施工管理技士	国土交通省	建築学科 卒業後実務経験 1級3年、2級1年 その他の学科 卒業後実務経験 1級5年、2級2年	建 設 土 電
1・2級建設機械施工技士	国土交通省	建築学科 卒業後実務経験 1級3年、2級1年 その他の学科 卒業後実務経験 1級5年、2級1.5年	建 設 土 電
1・2級造園施工管理技士	国土交通省	建築学科 卒業後実務経験 1級3年、2級1年 その他の学科 卒業後実務経験 1級5年、2級2年	土 建 設
二級建築士	東京都	卒業時、実務経験により登録可	建 設
木造建築士	東京都	卒業時	建 設



※ 電…電子・電気科 ロ…ロボット科 機…機械設計科 一…一級自動車整備科(4年制) 自…自動車整備科 建…建築学科(4年制) 設…建築設計科 土…土木・造園科 応…応用生物学科
IT…ITスペシャリスト科(4年制) IT浦…ITスペシャリスト科(4年制)(蒲田) AI…AIシステム科 情…情報処理科 ネ…ネットワークセキュリティ科 ビ…情報ビジネス科 ビ浦…情報ビジネス科(



資格取得実績(2022年度)

日本工学院では、充実した資格サポートを生かし、多くの学生が資格取得を達成。特に資格が重要視されるIT・テクノロジー業界をめざす学生たちは数多くの資格を取得しており、取得資格の種類も多岐にわたります。

取得資格数

ITカレッジ **3,423**個

テクノロジーカレッジ **2,911**個

資格サポート

学科ごとに授業で資格対策を行うほか、資格によっては学科横断型の対策講座を実施。一人ひとりの資格取得を学校全体で支えています。

●資格支援センター

各キャンパス内に設置された、学生の資格取得をサポートするための専門機関。資格についての情報提供と相談への応対、受験願書の配布や出願とりまとめなど、さまざまなサポートを行っています。



ベンダー認定資格

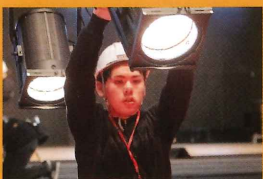
ベンダー（IT関連の企業・メーカー）が自社製品に関する知識や技術について認定する資格。日本工学院では、ベンダー認定資格対策をカリキュラムに組み入れ、資格取得をサポートしています。



資格名	認定	認定学科
MOS(Microsoft Office Specialist)	マイクロソフト	IT AI 情 ネ ビ 医
CCNA(Cisco Certified Network Associate)	シスコシステムズ	IT ネ
CCNP(Cisco Certified Network Professional)	シスコシステムズ	IT
ORACLE MASTER	日本オラクル	IT AI 情
OJ-P(Oracle Certified Java Programmer)	日本オラクル	IT AI 情
LPIC(Linux Professional Institute Certification)	LPI	IT AI 情 ネ
LinuC	LPI-Japan	IT AI 情 ネ
HTML5プロフェッショナル認定試験	LPI-Japan	IT AI 情
Google Cloud Associate Cloud Engineer	Google	IT AI
AWS認定クラウドプラクティショナー	Amazon	IT AI 情 ネ
AWS認定ソリューションアーキテクト	Amazon	IT

団体認定資格

所定の課程を修了すると、各団体が認定するさまざまなメリットが受けられます！



資格名	認定	取得時期/免除内容など	認定学科
CGクリエイター検定	CG-ARTS(公益財団法人画像情報教育振興協会)	在学中/学内受験可能	CG
CGエンジニア検定	CG-ARTS(公益財団法人画像情報教育振興協会)	在学中/学内受験可能	ゲ四 ゲ
C言語プログラミング能力認定試験	サーティファイ情報処理能力認定委員会	在学中/学内受験可能	ゲ四 ゲ
イベント検定	日本イベント産業振興協会	在学中/学内受験可能	コ
スポーツイベント検定	日本イベント産業振興協会	在学中/学内受験可能	健三 健
照明技術者技能認定(2級)	日本照明家協会	在学中/認定講習会	放 演 コ
インテリアプランナー	建築技術教育普及センター	20歳以上受験可能、合格者は実務経験により登録可	建 設
アスレティックトレーナー	日本スポーツ協会	在学中/試験科目一部免除	ト三 ト
ジュニアスポーツ指導員	日本スポーツ協会	在学中/試験科目一部免除	健三 健
水泳コーチ1	日本スポーツ協会	在学中/講習免除等	健三 健
テニスコーチ1・2	日本スポーツ協会	在学中/講習免除等	健三 健
テニス教師	日本スポーツ協会	在学中/試験科目一部免除	健三 健
コーチングアシスタント	日本スポーツ協会	在学中	健三 健
健康運動実践指導者	健康・体力づくり事業財団	在学中/試験科目一部免除	ト三 ト 健三 健
パーソナルトレーナー	全米ストレングス&コンディショニング協会(NSCA)	在学中/学内受験可能	ト三 ト
トレーニング指導者	日本トレーニング指導者協会(JATI)	在学中または卒業時/受験資格取得	ト三 ト 健三 健 柔 鍼
リテールマーケティング(販売士)検定	日本商工会議所	在学中/試験科目一部免除	健三 健
中級バイオ技術者認定試験	日本バイオ技術教育学会	卒業見込み時/受験資格取得	応
美容鍼灸師(ステューデント・ディプロマ)	日本メディカル美容鍼灸協会(JMCAA)	在学中	鍼
アスレチック・トレーナー	ジャパン・アスレチック・トレーナーズ協会(JATAC)	柔道整復師取得後申請	柔

ほか

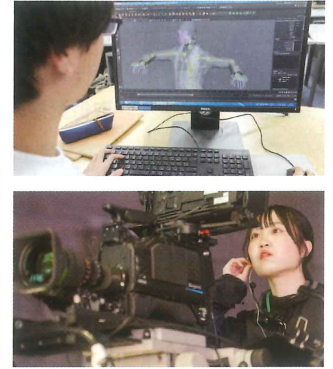
ト三…スポーツトレーナー科三年制 ト…スポーツトレーナー科 健三…スポーツ健康学科三年制 健…スポーツ健康学科 鍼…鍼灸科(3年制) 柔…柔道整復科(3年制) 医…医療事務科
ゲ四…ゲームクリエイター科四年制 ゲ…ゲームクリエイター科 CG…CG映像科 放…放送芸術科 演…演劇スタッフ科 コ…コンサート・イベント科 音…音楽芸術科



教育

EDUCATION

77年間の専門教育をベースに、
業界と連携した独自の教育を展開！



日本工学院教育設計図

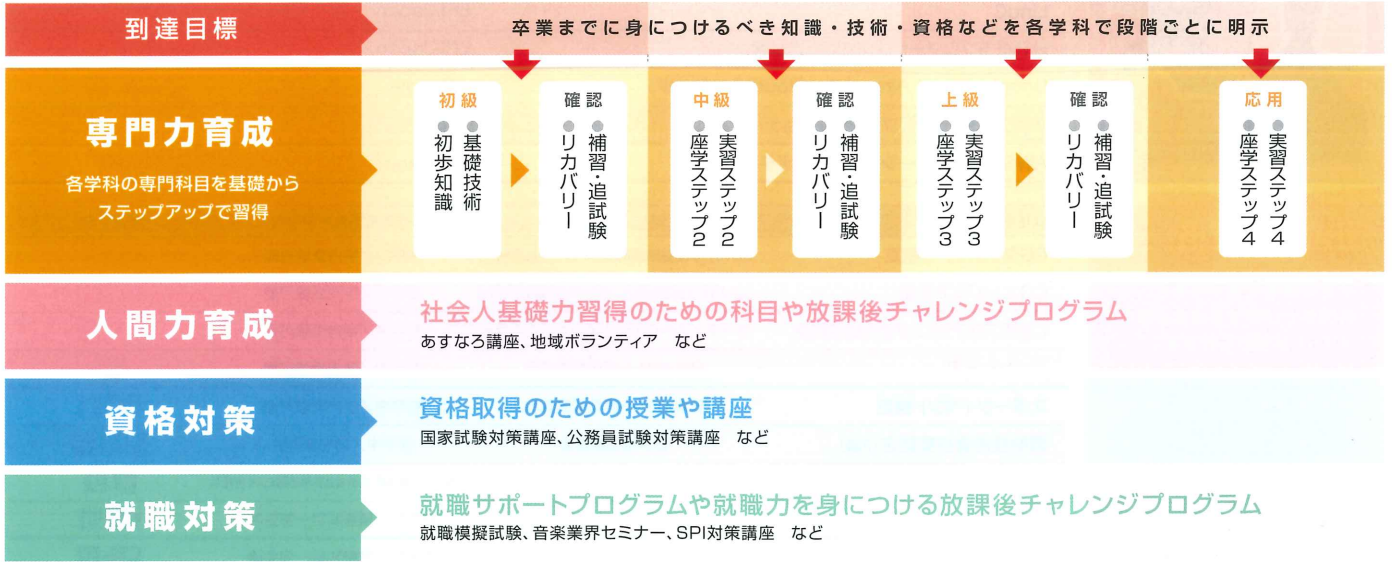
すべての学生が「就労に必要なスキル」を身につけるために。

「教育設計図」とは、創立以来77年間にわたり蓄積してきた教育ノウハウを結集・体系化した、日本工学院オリジナルのカリキュラムシステムです。卒業までに習得すべき知識や技術を策定し、そのために必要な学習内容をあらかじめステップ式に明示。これにより、学生たちは習熟度に合わせて無理なくスキルを伸ばすことができ、専門力・人間力・資格が着実に身につきます。

POINT

- 1 卒業までに必要な知識・技術・社会人基礎力を策定
- 2 各スキルの習得目標を時期ごとに設定し提示する
- 3 「わからない」「できない」を作らないために基礎教育を重視
- 4 ステップごとに学生の理解度・習熟度を細かくチェック

入学 → 卒業



職業実践専門課程

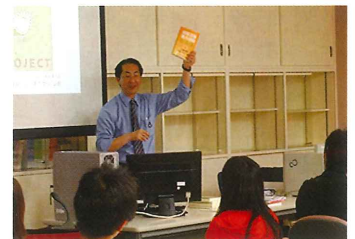
日本工学院の全学科*が「職業実践専門課程」に認定！

「職業実践専門課程」とは、企業や業界との密接な連携により、最新の実務の知識や技術を身につけられるよう、実践的な職業教育に取り組む学科を文部科学大臣が認定する制度です。日本工学院はこれまでの教育実績が評価され、全学科*が「職業実践専門課程」の認定を受けています。

※2025年度新設のダンスパフォーマンス科(八王子校)を除く

職業実践専門課程のメリット

- 1 **最新実務の知識や技能を学べる**
カリキュラムの構成から演習・実習の実施まで、企業と学校が連携して取り組むため、最新実務の知識や技能を実践的な方法で学べます。
- 2 **進路を明確にできる**
認定要件の実施状況やカリキュラム概要がホームページで公開されるため、授業がイメージしやすく、目標や進路を明確にできます。
- 3 **質の高い授業が受けられる**
学校が企業と連携して教員の技能やマネジメント能力などの向上に取り組むため、質の高い実践的な職業教育を受けることができます。



産学連携

企業・地域連携を通して、業界で活躍できる実践力を養成!

日本工学院の教育の特長のひとつが、各業界を代表する企業や団体との連携です。それぞれの学科が企業やキャンパスのある地元地域と強力なタッグを組み、さまざまなコラボレーションを活発に行っています。

教育提携

星野リゾート



星野リゾート

情報ビジネス科ホテル・観光コースの教育をプロデュース。カリキュラムの共同開発、講師派遣、インターンシップの実施、就職サポートなど、連携は多岐にわたります。

横浜F・マリノス

スポーツ健康学科三年制&スポーツ健康学科のサッカーコースを直接指導。プロプレイヤーや、プロのコーチ・指導者・審判に必要なスキルを伝授します。

ホットスタッフ・プロモーション

ミュージックカレッジは国内屈指のコンサートプロモーターである同社と独占契約。現役プロによる指導、音楽イベントへの参加など、現場密着の授業を展開します。



オートデスク

「AutoCAD」や「Maya」など、同社製のソフトウェアを積極的に活用。新しい時代に必要不可欠なデザインやものづくりのスキル、DXなどの教育に取り組んでいます。

ヤマダホームズ

同社との連携により、八王子キャンパスに次世代型省エネ住宅として注目されている「IoT・スマートハウス実習棟」を設置。テクノロジーカレッジの教育に活用されています。

その他の教育提携先

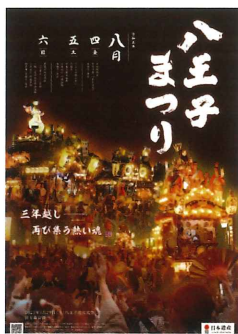
- クリーク・アンド・リバー社
- Zeppホールネットワーク
- テクノジムジャパン
- セントラルスポーツ
- アフレル
- フジ・メディア・ホールディングス
- ポリゴン・ピクチュアズ
- オムニバス・ジャパン
- グループノーツ
- クラウドエース

ほか多数

地域連携

「八王子まつり」 公式ポスター デザイン

デザイン科では八王子市と連携し、2013年から学生が公式ポスターのデザインを制作。毎年8月に開催される地元の祭りを一緒に盛り上げています。



「大田区学」ロゴマークデザイン

大田区役所からの依頼で、おおたプライド事業「大田区学」のロゴマークをデザイン科の学生が制作。YouTube動画やフライヤー、ノベルティに使用されています。

その他の地域連携実績

「八王子プログラミング親子大会」運営協力/
「南大沢警察署 春の交通安全運動」防犯アナウンス・イベント協力/
「伝承のたまてばこ〜多摩伝統文化フェスティバル」MC・イベント協力/
「おおた研究・開発フェア」キャラクター制作協力 ほか多数

日本工学院と地元東京都大田区は、教育・産業・文化・国際交流などの幅広い分野において、連携・協力する基本協定を締結。また、八王子市ともボランティア活動をはじめ、地域社会の活性化などさまざまな分野で連携を図る包括連携協定を結んでいます。

高校連携



高校演劇の運営サポート

日本工学院は高校演劇を支え続けて33年。演劇スタッフ科の学生たちが舞台スタッフとして、「高校演劇サマーフェスティバル」などの舞台運営をサポートしています。



部活支援

ミュージックカレッジでは、ダンスや音楽関連の部活動を支援。スポーツ・医療カレッジでは、スポーツに打ち込む高校生をコンディション面からサポートしています。

教育連携協定

双方の教育の活性化などを目的に、さまざまな高校と教育連携を進めています。

【連携校】東京実業高校、昭和第一学園高校、都立武蔵村山高校、八王子実践高校、県立甲府工業高校、都立工芸高校、都立町田工科高校、都立六郷工科高校、東京成徳大学中学・高等学校、大森学園高校、横浜創学館高校、都立府中工業高校、神田女学園中学校高等学校、県立城郷高校、都立多摩科学技術高校、佼成学園女子中学高等学校 など



あなたの興味ある分野から検索

めざすフィールドは無限大!

放送・芸能・音楽

C-1 C-2 C-3
M-1 M-2 M-3 M-4

アニメ・ゲーム・CG

C-4 D-1 D-2

デザイン

D-3 D-2 C-4

建築・インテリア・土木

T-5 T-6 D-3

自動車

T-4 T-3 D-3

クリエイターズカレッジ

- C-1 放送芸術科** 34
カメラマン/制作/映像編集/音声/照明/美術コース
- C-2 声優・演劇科** 声優/俳優・タレントコース 38
- C-3 演劇スタッフ科** 42
舞台監督/舞台音響/舞台照明/舞台美術専攻
- C-4 マンガ・アニメーション科四年制/マンガ・アニメーション科** 46
キャラクターデザイン/マンガ/アニメーション/
マンガ・アニメビジネス*コース

デザインカレッジ

- D-1 ゲームクリエイター科四年制/ゲームクリエイター科** 54
ゲームプログラマー*/ゲームプランナーコース*
- D-2 CG映像科(3年制)** 60
ゲームCG/アニメCG/映像・VFX専攻
- D-3 デザイン科(3年制)** 64
グラフィックデザイン/イラストレーション/
インテリアデザイン/プロダクトデザイン専攻

ミュージックカレッジ

- M-1 コン서트・イベント科** 72
コンサート制作/コンサートPA/
コンサート照明/コンサート舞台/イベント企画コース
- M-2 ミュージックアーティスト科** 76
サウンドクリエイター/プレイヤー/ヴォーカリストコース
- M-3 音響芸術科** 80
レコーディングエンジニア/MAエンジニア/ラジオスタッフ専攻
- M-4 ダンスパフォーマンス科** 84
プロダンサー/バックダンサー/ダンス&ヴォーカル/
コレオグラファー(振付)/ダンスインストラクター/
テーマパークダンサー専攻

*4年制のみ設置 蒲田校のみ設置

日本村有限公司 Nihon Mura Co., Ltd. <https://news.nihonmura.tw/>

10552台北市松山區復興北路73號7樓之2 TEL : (02)8772-7977

E-Mail : aiueo@nihonmura.com (日本遊學 留學諮詢, 採預約制。)

20240430



©nihonmura

ビジネス

I-5 SM-2 SM-5

スポーツ

SM-1 SM-2 SM-3 SM-4

ホテル・ブライダル

I-5 M-1

IT・コンピュータ

I-1 I-2 I-3 I-4 I-5 SM-5

医療

SM-3 SM-4 SM-5 SM-1


電子・電気・機械

T-1 T-2 T-3 T-4

バイオ・化学

T-7




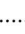



ITカレッジ

I-1	ITスペシャリスト科(4年制).....	90
	AI・システム/ネットワーク/クラウド/セキュリティ専攻	
I-2	AIシステム科.....	94
I-3	情報処理科.....	98
	システム開発/モバイルアプリ開発/システム運用コース	
I-4	ネットワークセキュリティ科.....	102
	ネットワーク/セキュリティ専攻	
I-5	情報ビジネス科.....	106
	秘書・事務/eビジネス/ホテル・観光  コース	
	produced by 星野リゾート	

テクノロジーカレッジ

T-1	電子・電気科.....	114
	電子工学/電気工学/電気工事コース	
T-2	ロボット科 	120
	ロボット制御プログラム/ロボット製作/ 二足歩行ロボット/パーソナルロボット専攻	
T-3	機械設計科.....	124
T-4	一級自動車整備科(4年制)  / 自動車整備科 	128
T-5	建築学科(4年制) / 建築設計科.....	132
	BIM/建築・インテリア設計/建築構造・設備/建築施工専攻	
T-6	土木・造園科 	138
T-7	応用生物学科 	142
	医薬品/食品/化粧品専攻	

スポーツ・医療カレッジ

SM-1	スポーツトレーナー科3年制  / スポーツトレーナー科 	148
	アスレチックトレーナー/パーソナルトレーナー/ メディカルトレーナーコース	
SM-2	スポーツ健康学科3年制  / スポーツ健康学科 	154
	スポーツインストラクター/スポーツビジネス/サッカー/テニスコース	
SM-3	鍼灸科(3年制) 	164
	スポーツ鍼灸/美容鍼灸/整体コース	
SM-4	柔道整復科(3年制) 	168
SM-5	医療事務科 	170



日本工学院なら、あなたにぴったりの入学方法がきっと見つかる。

入学方法

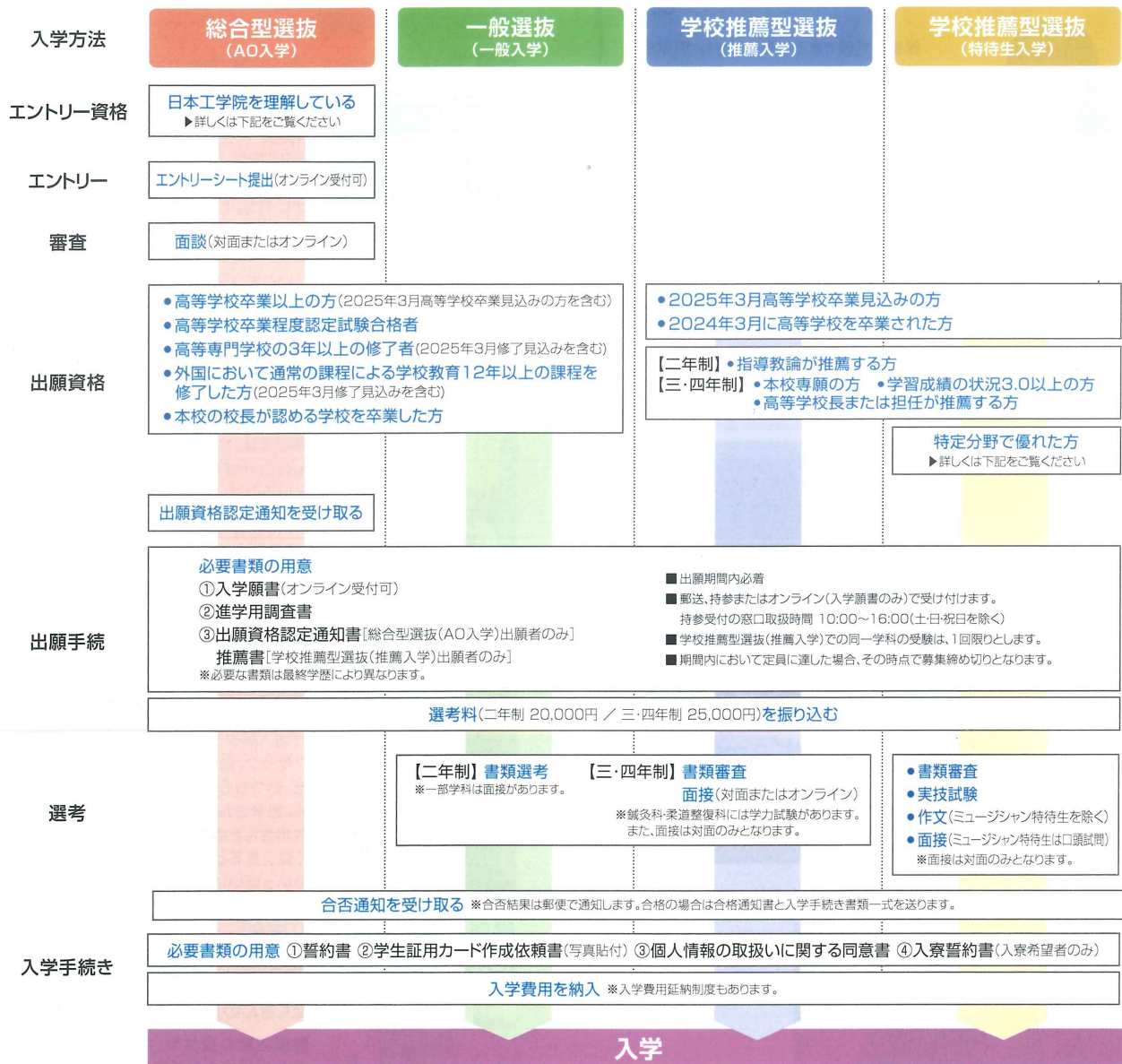
詳細は
こちらから▶



※募集要項は、ホームページやフリーダイヤルで請求できます。
オープンキャンパス+体験入学や進学相談会でも配布しています。

入学までの流れ

※詳細は入学募集要項またはホームページ「入学案内」をご覧ください。※四年制学科編入学については、各科別冊の募集要項をご確認ください。



総合型選抜(AO入学)	
概要	エントリーシートと本校教職員との面談を通じて、入学希望者の意欲や能力・目標意識を評価する入試方式です。高等学校の推薦書は不要で、学習成績の状況の制限もありません。
対象学科	全学科
エントリー資格	一般選抜(一般入学)出願資格のある方で、●総合型選抜(AO入試)説明会 ●オープンキャンパス+体験入学 ●各地開催の進学相談会 ●学校見学 ●志望学科入試説明映像の視聴 ●オンライン学校説明会 ●オンライン個別入学相談 のいずれかを通して、日本工学院を理解している方。

学校推薦型選抜(特待生入学)		日本工学院専門学校 補		日本工学院八王子専門学校 八	
概要	特定分野において優れた能力や実績を有する方を対象とする入試方式です。入学手続時納入金、入学金、授業料免除などの特典があります。				
対象学科・コース	スポーツ特待生 ●スポーツトレーナー科三年制 八 ●スポーツトレーナー科 八 ●スポーツ健康学科三年制 八 ※サッカーコース、テニスコースを除く ●スポーツ健康学科 八 ※サッカーコース、テニスコースを除く	サッカー・テニス特待生 ●スポーツ健康学科三年制 八 サッカーコース/テニスコース ●スポーツ健康学科 八 サッカーコース/テニスコース	ミュージシャン特待生 ●ミュージックアーティスト科 補 八 サウンドクリエイターコース/プレイヤーコース/ヴォーカリストコース		
	出願資格	学校推薦型選抜の出願資格と次のすべてを満たす方 ●指導教諭が推薦する方 ●学習意欲が十分であると認められる方 ●高等学校在籍期間中、クラブ活動、地域スポーツクラブ等に属し、団体もしくは個人競技で相当の競技実績を有する方。チームプレー、個人技術・技量が優れている方、または活動内容等で功績を認められた方。もしくは、これらに同等以上であると認められた方。			
	学校推薦型選抜の出願資格と次のすべてを満たす方 ●高校教諭、レッスン等音楽指導講師が推薦する方。ただし、レッスン等指導教諭がいない場合は自己推薦も可能です。 ●学習意欲が十分であると認められる方 ●次の各項目のいずれかを満たしている方 (1)コンテスト、オーディションにおいて、一定の成績を収めた方。 (2)学内外において音楽活動に従事し、実績・実力を認められた方。 (3)その他、歌唱・演奏力、音楽制作能力、表現力等において、相当の実力を有している方。				

日本村有限公司 NIHON MURA CO.,LTD. <https://news.nihonmura.tw/>

10552台北市松山區復興北路73號7樓之2 TEL : (02)8772-7977

E-Mail : aiueo@nihonmura.com (日本遊學 留學諮詢, 採預約制。)

2024/04/30



LINE官方帳號

@nihonmura



本校独自の奨学金と学費サポートで、あなたの夢をバックアップ。

奨学金制度・学費サポート

※本校独自の奨学金には、他と併用できないものがあります。
※詳細は、入学募集要項等をご覧ください。

若きつくりびと奨学金

社会に貢献する人材のさらなる育成を目的に、学ぶ意欲があり優秀な学生や、経済的理由で就学が困難な学生に対し、返済不要の奨学金(6タイプ)を給付する制度です。
※詳細は別冊「若きつくりびと奨学金要項」またはホームページをご覧ください。

タイプ	成績優秀者 特待生	課外活動優秀者 特待生	資格特待生	就学支援 奨学金	再進学特待生 再チャレンジ応援 学び直し優遇制度	留学生特待生
対象者	次のすべてを満たす方 ●高等学校の学習成績の 状況4.0以上の方 ●高等学校の3年間の欠席 日数が7日以内の方 ●高等学校の先生の推薦の ある方	次のすべてを満たす方 ●出席良好 ●高等学校の先生の推薦の ある方 ●課外活動における優秀な 成績を取めた方 (次の①～③のいずれか) ①高等学校文化連盟や体育連盟等 所属のクラブ活動の大会で所定 の成績を取めた方 ②高等学校が①相当以上と認める コンテスト・コンクール・大会等で 優秀な成績を取めた方 ③本校主催のコンテスト等で上位 に入選した方	次のすべてを満たす方 ●本校所定の資格を1つ以上 取得した方(難易度により カテゴリーに分かれます) ●高等学校3年間の欠席日数 が15日以内の方 ●高等学校の先生の推薦の ある方	次のすべてを満たす方 ●高等学校の学習成績の 状況3.5以上の方 ●高等学校3年間の欠席日数 が15日以内の方 ●日本学生支援機構奨学金 (貸与奨学金)予約採用者 (予約申込中の方も含む) で、世帯年収450万円以 下の方 ●高等学校の校長先生の 推薦のある方	●高等学校を卒業した方 ●本校以外の専門学校を 卒業した方 ●短期大学を卒業した方 ●大学を卒業した方 ●社会人の方	●日本語学校在籍し出席率 90%以上で、かつ下記の ①～⑤のいずれかに該当 する方 ●日本語学校在籍以外で、 下記の①～④のいずれかに 該当する方 ①日本語能力試験(N1)合格者 ②日本語試験(EJU)260点以上 取得者 ③BJTビジネス日本語能力テスト (JLPT)で480点以上取得者 ④国内あるいは外国の大学を卒業 した方(学士取得者) ⑤上記と同等の能力があると、日本 語学校の校長先生が認める方
給付金	50万円 30万円 10万円 ※採用試験結果により給付額を決定します。	30万円 20万円 10万円 ※書類審査により給付額を決定します。	30万円 20万円 10万円 ※書類審査により給付額を決定します。	自宅 通学者 30万円 自宅外 通学者 42万円	30万円 10万円 ※採用試験結果により給付額を決定します。	36万円
定員	100名	100名	100名	100名	100名	100名
審査	【一次審査】・書類審査 【二次審査】・筆記試験(一般常識)・面接試験	【一次審査】・書類審査 【二次審査】・筆記試験(一般常識)・面接試験	●書類審査	●書類審査	【一次審査】・書類審査 【二次審査】 ●筆記試験(一般常識) ●面接試験	【一次審査】・書類審査 【二次審査】 ●筆記試験(日本語能力作文) ●面接試験

日本工学院の学費サポート制度

日本工学院では、若きつくりびと奨学金のほかにも、入学金免除制度や教育ローンなど、さまざまな学費サポートプランを用意しています。

制度・概要	種別	金額	対象者
片柳学園入学金 免除制度 学校法人片柳学園の卒業生の子・兄弟姉 妹、在校生の兄弟姉妹が入学する際、入学金 が免除される制度です。	免除	各学科の入学金免除 ▶詳しくはP178をご覧ください	次のいずれかに当てはまる方 ●祖父母、両親、兄弟姉妹のいずれかが学校法人片柳学園設置校※の卒業生であること ●兄弟姉妹が学校法人片柳学園設置校※に在籍していること ※学校法人片柳学園設置校…日本工学院専門学校、日本工学院八王子専門学校、 日本工学院北海道専門学校、東京工科大学、東京工科大学附属日本語学校
再入学優遇制度 日本工学院を卒業後、入学金免除、学費減免 で本校の他学科に再入学できる制度です。	減免	選考料 免除 入学金 免除 授業料 半期ごとに15万円減免(年間最大30万円)	日本工学院専門学校・日本工学院八王子専門学校の二年制学科以上の卒業生、 または当該年度の卒業見込み者
学費 サポートプラン 学校と提携したクレジット会社を利用できる制度。 利用者はクレジット会社に分割納付が可能で、学 校への納付金はクレジット会社が立て替えます。	ローン	オリентコーポレーション: 累計10万円～500万円 ジャックス: 1回当たり20万円～1,000万円 三井住友カード: 累計4万円～500万円	オリентコーポレーション: 保護者(返済方法/通常払い、元金据置払い) ほか) ジャックス: 保護者(返済方法/通常払い、元金据置払い) 三井住友カード: 保護者(返済方法/通常払い、元金据置払い)

その他の学費サポート

日本学生支援機構奨学金制度	高等教育の修学支援新制度
<p>【給付奨学金】 ●対象者…学力基準、家計基準の該当者 ●給付月額…世帯年収により異なる</p> <p>【貸与奨学金】 ●対象者…学力基準、家計基準の該当者 ●貸与月額…第一種奨学金 自宅通学 2万、3万、4万、5万3千円から選択 自宅外通学 2万、3万、4万、5万、6万円から選択 第二種奨学金 [2万～12万円(1万円単位)から選択]</p> <p>※詳細は、日本学生支援機構ホームページをご覧ください。</p>	<p>日本学生支援機構の「給付奨学金」と「入学金・授業料の減免」の2つの支援を同時に受けら れる制度で、本校はこの制度の対象校となっています。2024年度から支援対象がさらに拡 大し、これまで年収などの条件を満たせずに給付奨学金が受けられなかったご家庭でも、「3人 以上の子どもがいる」「理工農系進学を希望している」場合は、給付奨学金や授業料減免が 受けられる可能性があります。制度のより詳しい情報は、日本学生支援機構または文部科学 省のホームページでご確認ください。</p>

■国の教育ローン(日本政策金融公庫) ■東京都育英資金制度 ■交通遺児育英会 ■教育訓練給付制度
■新聞奨学生制度(朝日奨学会、毎日育英会、読売育英奨学会、産経新聞奨学会、日本経済新聞育英奨学会) など

奨学金制度や教育ローンについての詳細は、下記までご相談ください。

●日本工学院専門学校 TEL.03-3732-1121 ●日本工学院八王子専門学校 TEL.042-637-3119

日本村有限公司 NIHON MURA CO.,LTD. <https://news.nihonmura.tw/>

10552台北市松山區復興北路73號7樓之2 TEL : (02)8772-7977

E-Mail : aiueo@nihonmura.com (日本遊學 留學諮詢, 採預約制。)

20240430



@nihonmura

入学から卒業までにかかる学費を、学科ごとにご紹介!

学費

学科名 日本工学院専門学校 日本工学院八王子専門学校	入学手続時 納入金 ①	内 訳			後期 授業料 ②	1 年次 納入金合計 ①+②	2 年次		卒業までの 納入金合計	入学時教科書・ 教材費等 (2024年度) ※2
		入学金 (入学時のみ) ③	授業料 (前期分) ④	その他諸費 (入学時のみ)※1 ⑤			前期授業料	後期授業料		

二年制 学科	入学手続時 納入金	入学金	授業料	その他諸費 ※1	後期授業料	1 年次納入金 合計	2 年次前期 授業料	2 年次後期 授業料	卒業までの 納入金合計	入学時教科書・ 教材費等※2
放送芸術科	825,690	200,000	610,000	15,690	610,000	1,435,690	625,000	625,000	2,685,690	約95,000
声優・演劇科	825,690	200,000	610,000	15,690	610,000	1,435,690	625,000	625,000	2,685,690	約95,000
演劇スタッフ科	825,690	200,000	610,000	15,690	610,000	1,435,690	625,000	625,000	2,685,690	約60,000
マンガ・アニメーション科 ※3	825,690	200,000	610,000	15,690	610,000	1,435,690	625,000	625,000	2,685,690	約20,000
ゲームクリエイター科 ※4	825,690	200,000	610,000	15,690	610,000	1,435,690	625,000	625,000	2,685,690	約30,000
ミュージックアーティスト科	820,690	200,000	605,000	15,690	605,000	1,425,690	625,000	625,000	2,675,690	約39,000
コンサート・イベント科	830,690	200,000	615,000	15,690	615,000	1,445,690	635,000	635,000	2,715,690	約21,000
音響芸術科	820,690	200,000	605,000	15,690	605,000	1,425,690	625,000	625,000	2,675,690	約63,000
ダンスパフォーマンス科	830,690	200,000	615,000	15,690	615,000	1,445,690	635,000	635,000	2,715,690	約20,000
AIシステム科 ※5	778,190	200,000	562,500	15,690	562,500	1,340,690	567,500	567,500	2,475,690	約26,000
情報処理科 ※5	778,190	200,000	562,500	15,690	562,500	1,340,690	567,500	567,500	2,475,690	約26,000
ネットワークセキュリティ科 ※5	778,190	200,000	562,500	15,690	562,500	1,340,690	567,500	567,500	2,475,690	約26,000
情報ビジネス科 ※6	778,190	200,000	562,500	15,690	562,500	1,340,690	567,500	567,500	2,475,690	約22,000
ロボット科	735,690	200,000	520,000	15,690	520,000	1,255,690	525,000	525,000	2,305,690	約73,000
電子・電気科	735,690	200,000	520,000	15,690	520,000	1,255,690	525,000	525,000	2,305,690	約65,000
自動車整備科	763,190	200,000	547,500	15,690	547,500	1,310,690	552,500	552,500	2,415,690	約72,000
応用生物学科	753,190	200,000	537,500	15,690	537,500	1,290,690	542,500	542,500	2,375,690	約61,000
建築設計科	745,690	200,000	530,000	15,690	530,000	1,275,690	535,000	535,000	2,345,690	約93,000
土木・造園科	745,690	200,000	530,000	15,690	530,000	1,275,690	535,000	535,000	2,345,690	約65,000
機械設計科	735,690	200,000	520,000	15,690	520,000	1,255,690	525,000	525,000	2,305,690	約28,000
スポーツトレーナー科	785,690	200,000	570,000	15,690	570,000	1,355,690	575,000	575,000	2,505,690	約87,000
スポーツ健康学科	785,690	200,000	570,000	15,690	570,000	1,355,690	575,000	575,000	2,505,690	約93,000
医療事務科	655,690	200,000	440,000	15,690	440,000	1,095,690	445,000	445,000	1,985,690	約71,000





三年制学科	入学手続時 納入金	入学金	授業料	その他 諸費※1	後期 授業料	1年次納入 合計	2年次前期 授業料	2年次後期 授業料	3年次前期 授業料	3年次後期 授業料	卒業までの 納入金合計	入学時教科書・ 教材費等※2	
CG映像科	浦 八	827,440	200,000	610,000	17,440	610,000	1,437,440	620,000	620,000	625,000	625,000	3,927,440	約40,000
デザイン科 ※7	浦 八	787,440	200,000	570,000	17,440	570,000	1,357,440	570,000	570,000	575,000	575,000	3,647,440	約38,000
スポーツレジャー科三年制	八	787,440	200,000	570,000	17,440	570,000	1,357,440	570,000	570,000	575,000	575,000	3,647,440	約87,000
スポーツ健康学科三年制	八	787,440	200,000	570,000	17,440	570,000	1,357,440	570,000	570,000	575,000	575,000	3,647,440	約65,000
鍼灸科	八	1,091,440	300,000	768,000	23,440	768,000	1,859,440	768,000	768,000	768,000	768,000	4,931,440	約118,000
柔道整復科	八	1,091,440	300,000	768,000	23,440	768,000	1,859,440	768,000	768,000	768,000	768,000	4,931,440	約147,000

四年制学科	入学手続時 納入金	入学金	授業料	その他 諸費※1	後期 授業料	1年次納入 合計	2年次前期 授業料	2年次後期 授業料	3年次前期 授業料	3年次後期 授業料	4年次前期 授業料	4年次後期 授業料	卒業までの 納入金合計	入学時教科書・ 教材費等※2	
マンガ・アニメーション科四年制 ※3	浦 八	829,200	200,000	610,000	19,200	610,000	1,439,200	620,000	620,000	620,000	620,000	625,000	625,000	5,169,200	約20,000
ゲームクリエイター科四年制 ※4	浦 八	829,200	200,000	610,000	19,200	610,000	1,439,200	620,000	620,000	620,000	620,000	625,000	625,000	5,169,200	約30,000
ITスペシャリスト科 ※5	浦 八	781,700	200,000	562,500	19,200	562,500	1,344,200	562,500	562,500	562,500	567,500	567,500	4,729,200	約26,000	
一級自動車整備科	八	766,700	200,000	547,500	19,200	547,500	1,314,200	547,500	547,500	547,500	552,500	552,500	4,609,200	約72,000	
建築学科	浦 八	754,200	200,000	535,000	19,200	535,000	1,289,200	535,000	535,000	535,000	540,000	540,000	4,509,200	約93,000	

単位：円

■ その他諸費(内訳)

単位：円

摘要	二年制学科	三年制学科*	鍼灸科・柔道整復科	四年制学科
学生生徒災害傷害保険料	1,290	1,840	1,840	2,400
医療系分野学生生徒賠償責任保険料	—	—	6,000	—
学内誌費	2,400	3,600	3,600	4,800
校友会会費	12,000	12,000	12,000	12,000
合計	15,690	17,440	23,440	19,200

* 鍼灸科・柔道整復科を除く ※ 保険料は変更になる場合があります

- ※1 その他諸費は、学生生徒災害傷害保険料、医療系分野学生生徒賠償責任保険料(鍼灸科・柔道整復科のみ)、学内誌費、校友会会費の合計です。
- ※2 教科書・教材費等の金額は2024年度を参考にした概算のため、変更になる場合があります。すでに所有している教材は購入する必要はありません。コース別に分かれている学科に関しては、最も高い金額を掲載しています。正式な教科書・教材費につきましては、入学式のお知らせなどの書類とともに通知いたします。
- ※3 入学後、別途ノートパソコン代(約18万円)とソフトウェア代(約3万円)が必要となる予定です。詳しくは学科へお問い合わせください。
- ※4 入学後、別途ノートパソコン代(約18万円)が必要となる予定です。詳しくは学科へお問い合わせください。
- ※5 入学後、別途ノートパソコン代(約13万円)が必要となる予定です。詳しくは学科へお問い合わせください。
- ※6 秘書・事務コース、eビジネスコースは、入学後、別途ノートパソコン代(約13万円)が必要となる予定です。ホテル・観光コースは、入学後、別途制服・制定品代(約4~5万円)が必要となる予定です。詳しくは学科へお問い合わせください。
- ※7 入学後、別途ノートパソコン代(約18万円)とソフトウェア代(約2万円)が必要となる予定です。詳しくは学科へお問い合わせください。
- 入学後や初年度後期以降かかる費用として、教科書、制定学用品、教材、検定、校外実習、研修旅行があり、学科や選択科目により費用が異なります。

本校では学校債、寄付金などは一切徴収しておりません。

■ 学費納入時期

	前期	後期
1年次	入学手続時	2025年9月末
2年次	2026年3月末	2026年9月末
3年次	2027年3月末	2027年9月末
4年次	2028年3月末	2028年9月末

■ 入学費用延納制度

併願で本校を志望される方には、次のような延納制度が用意されています。

● 大学・短大との併願の場合

入試日程の都合などにより、手続期限日までに入学費用(入学金を除く)の振り込みができない場合には、本人の申し出により審査の上、入学費用の延納を認めることがあります。

● 本校の二年制学科と三・四年制学科との併願の場合

併願をご希望の場合は、教育・学生支援部までご相談ください。

※ 上記以外の理由で延納を希望する場合は、お問い合わせください。

※ 入寮希望の方の延納については、別途お問い合わせください。



20240430

日本村有限公司 NIHON MURA CO.,LTD. <https://news.nihonmura.tw/>

10552台北市松山區復興北路73號7樓之2 TEL : (02)8772-7977

E-Mail : aiueo@nihonmura.com (日本遊學 留學諮詢, 採預約制。)



LINE官方帳號

@nihonmura



多彩な学生寮を整備し、
東京生活をサポート

学生会館・学生寮

日本工学院では、日本全国はもとより、世界から集まってくる学生のために、蒲田校には男子2寮、女子2寮。八王子校には、八王子みなみ野駅の近くにマンション並みのクオリティを備えた学生会館(男・女)3棟を用意しています。プライベートが確保された上に、すぐ近くに友だちがいるという安心感、学科を越えた学生との交流など、多くのメリットが片柳学園専用寮にはあります。



1

八王子校用 学生会館

JR 八王子みなみ野駅前建つ学生会館。駅周辺には、ショッピングモールをはじめ、ホームセンターや書店、スーパーなど生活利便施設も充実。学校まではスクールバスで約5分と、通学もラクチンです!

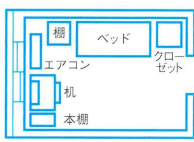


駅近で生活利便施設も充実

第1学生会館 男 定員 234名 女 定員 72名

所在地 八王子市みなみ野1-6-2

- 通学時間：スクールバスで約5分(徒歩約15分)
- 構造：鉄筋12階建・全室洋室(大浴場・トイレ共用)
- 部屋の広さ：10㎡
- 部屋の定員：1名
- 食事：朝夕2食付
- 施設・設備：ベッド・机・イス・本棚・クローゼット・電気スタンド・エアコン・カード式電気錠・インターネット接続(無料)



食堂・大浴場・トイレ・洗面所・オープンスペース・宅配ボックス・ワークルーム1・ワークルーム2・防音室・映像ラウンジ・映像ルーム・シャワールーム(無料)・コインランドリー(有料)
※女子学生は第2学生会館の女性専用ラウンジ使用可
※第3学生会館の学習室使用可

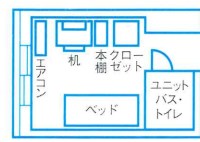


ワンルームマンション型学生寮

第3学生会館 男 定員 283名

所在地 八王子市みなみ野1-7-1

- 通学時間：スクールバスで約5分(徒歩約15分)
- 構造：鉄筋11階建・全室洋室(バス・トイレ付)
- 部屋の広さ：14㎡
- 部屋の定員：1名
- 食事：朝夕2食付
- 施設・設備：ベッド・机・イス・本棚・クローゼット・電気スタンド・エアコン・カード式電気錠・インターネット接続(無料)・ユニットバス・トイレ



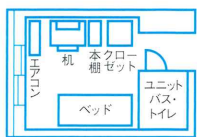
コインランドリー(有料)・食堂・ラウンジ・ワークルーム・学習室・宅配ボックス
※第1学生会館のオープンスペース・ワークルーム1・ワークルーム2・防音室・映像ラウンジ・映像ルーム使用可

全室バス・トイレ付の女子学生専用寮

第2学生会館 女 定員 140名

所在地 八王子市みなみ野1-6-8

- 通学時間：スクールバスで約5分(徒歩約15分)
 - 構造：鉄筋12階建・全室洋室(バス・トイレ付)
 - 部屋の広さ：14㎡
 - 部屋の定員：1名
 - 食事：朝夕2食付
 - 施設・設備：ベッド・机・イス・本棚・クローゼット・電気スタンド・エアコン・カード式電気錠・インターネット接続(無料)・ユニットバス・トイレ
- コインランドリー(有料)・女性専用ラウンジ
※第1学生会館の食堂・オープンスペース・ワークルーム1・ワークルーム2・防音室・映像ラウンジ・映像ルーム・宅配ボックス使用可
※第3学生会館の学習室使用可



Student Voice

東 幸輝
ミュージックアーティスト科 2年 広島県立東高校出身

寮でも自主練習ができる防音室がうれしい

音楽の道に進むと決め、独学での学びに限界を感じていたため、進路についてしっかり相談に乗ってくれそうだと感じた日本工学院的ミュージックアーティスト科へ進学しました。コスパの良さに惹かれて入寮しましたが、今では友人の寮生と一緒に食事をしたり、部屋と一緒にゲームをしたり、散歩へ出かけたりなど、寮ならではの時間を過ごしています。また、寮にはヴォーカル練習に利用できる防音室があり、寮でも気兼ねなく練習ができる設備があるのが魅力です。

八王子みなみ野駅から近く、周辺だけで生活が成り立つ立地の良さと、朝・夕の食事が用意されているので自然と朝ご飯を食べるために早起きの習慣もできました。自分の進路を明確に思い描けていれば、学校生活へのモチベーションにもつながると思います。



日本工学院学生寮のPOINT

すべて片柳学園直営の専用寮

蒲田校4寮、八王子校3寮のすべてが直営の学園専用寮です。寮生活を通じて、学生同士が助け合い、学び合うことで、視野・見聞を広げ、自分を高めることができます。

生活しやすい環境

全室エアコン、インターネット(無料)、ベッドや机、本棚、クローゼットなどを完備。宅配ボックスも用意されています。

安心! 舎監さんが常駐

各寮とも舎監さん常駐。プライバシーを保ちつつ、セキュリティの充実した住環境を提供します。

費用は月額3.5万~7.2万円程

朝・夕食込みで自炊の面倒もなく、家賃や光熱費などの経済的な負担が軽減できるメリットがあります。



2

蒲田校用 学生寮

4つの寮はとも蒲田キャンパスへのアクセスが便利。各寮とも舎監さんが常駐し、万全のセキュリティで、安心して生活が送れます。寮生同士の交流も楽しみのひとつです。

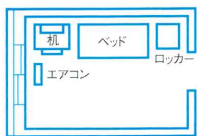


学校まで徒歩5分
暮らしやすさ抜群

城南寮 女 定員70名

所在地 大田区西蒲田5-7-16

- 通学時間：徒歩約5分
- 構造：鉄筋5階建・全室洋室(バス・トイレ共用)
- 部屋の広さ：16㎡
- 部屋の定員：1名
- 食事：朝夕2食付
- 施設・設備：ベッド・机・イス・本棚・ロッカー・電気スタンド・エアコン・インターネット接続(無料)
- 食堂・浴室・トイレ・洗面所・シャワールーム(無料)・コインランドリー(有料)・カラオケルーム・宅配ボックス

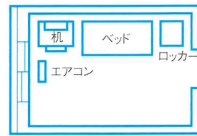


女子専用寮
落ち着いて過ごせる静かな環境

蒲田寮 女 定員110名

所在地 大田区西六郷1-2-2

- 通学時間：徒歩約15分
- 構造：鉄筋4階建・全室洋室(バス・トイレ共用)
- 部屋の広さ：15㎡
- 部屋の定員：1名
- 食事：朝夕2食付
- 施設・設備：ベッド・机・イス・本棚・ロッカー・電気スタンド・エアコン・インターネット接続(無料)
- 食堂・浴室・トイレ・洗面所・シャワールーム(無料)・コインランドリー(有料)・カラオケ・宅配ボックス

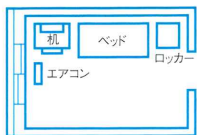


蒲田校へ徒歩圏の
好アクセスが魅力

京浜寮 男 定員158名

所在地 大田区西六郷2-45-4

- 通学時間：徒歩約20分
- 構造：鉄筋5階建・全室洋室(バス・トイレ共用)
- 部屋の広さ：16㎡
- 部屋の定員：1名
- 食事：朝夕2食付
- 施設・設備：ベッド・机・イス・本棚・ロッカー・電気スタンド・エアコン・インターネット接続(無料)
- 食堂・浴室・トイレ・洗面所・シャワールーム(無料)・コインランドリー(有料)・カラオケルーム・宅配ボックス



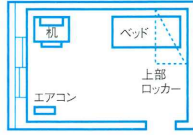
自力進学サポート寮

リーズナブルな寮費が
魅力の伝統ある寮

多摩川寮 男 定員96名

所在地 大田区仲六郷4-13-4

- 通学時間：電車と徒歩で約30分
- 構造：鉄筋4階建・全室洋室(バス・トイレ共用)
- 部屋の広さ：8~14㎡
- 部屋の定員：1名
- 食事：朝夕2食付
- 施設・設備：ベッド・机・イス・本棚・ロッカー・電気スタンド・エアコン・インターネット接続(無料)
- 食堂・浴室・トイレ・コインランドリー(有料)



保護者に頼らず、奨学金やアルバイトなどで生活を送る学生にお勧めの寮です。

費用一覧

	寮名	入寮金 (入寮時のみ)	寮費等(内訳)				寮費等納入時期および金額			
			部屋代 (月額)	食費 (月額/朝夕2食付)	水道光熱費 (月額)	清掃費 (月額)	管理費 (月額)	入寮時<入寮金および寮費等> (6ヶ月分)	入寮後 (6ヶ月分)	
蒲田校	男子寮	京浜寮	31,000円	21,000円	8,000円	2,000円	2,000円	4年制	644,000円	384,000円
	女子寮	蒲田寮						3年制	579,000円	
		城南寮	2年制	514,000円	4年制	674,000円	414,000円			
			3年制	609,000円	3年制	609,000円				
			2年制	544,000円	2年制	544,000円				
		自力進学サポート寮(男子寮)	多摩川寮	4年制	200,000円	35,000円			4年制	410,000円
		3年制	150,000円	3年制	360,000円					
		2年制	100,000円	2年制	310,000円					
八王子校	男女寮	第1学生会館	26,000円	21,000円	8,000円	2,000円	2,000円	4年制	554,000円	354,000円
	女子寮	第2学生会館						3年制	504,000円	
		男子寮	第3学生会館	2年制	454,000円	4年制	692,000円	432,000円		
				36,000円	3年制	627,000円				
				130,000円	2年制	562,000円				

※寮費などの納入は半期ごと(6ヶ月ごと)になります。 ※学生寮以外のアパート・マンションを希望される方は、学生寮より別途ご相談ください



日本で学ぶ意欲をさまざまな形でサポート

留学生の方へ

日本工学院には、入学から就職まで、留学生の皆さんが安心して学べるサポート体制が充実しており、アニメ、マンガ、ゲーム、IT、テクノロジーなど、多彩な学科に多くの留学生が在籍しています。

日本語学校の教職員が選ぶ、留学生に勧めたい進学先に
**日本工学院が
7年連続受賞!**



一般社団法人日本語教育振興協会主催「日本留学 AWARDS」において、2016年から7年連続で受賞しました(2022年は休止)。

留学生サポート

入学前の相談

入学試験や授業内容、奨学金制度などを説明する留学生のための入学相談を、オープンキャンパス+体験入学や各種イベントで行っています。

学生寮・アパートのご案内

学生寮の案内やアパート探しのお手伝いをします。

大学編入・進学

日本工学院を卒業後の進路として、併設校の東京工科大学や他大学への編入・進学も支援します。

国際交流サロン

留学生の交流の場として利用できる「なんでも窓口」です。勉強はもちろん、普段の生活の相談も受け付けます。



留学ビザ相談

日本工学院への入学が決まったら、ビザ更新についてサポートします。

日本語学習

日本語に自信がない留学生のために、日本語の補習授業を実施しています。

奨学金

若きづくりびと奨学金「留学生特待生」

優秀な私費留学生の授業料を減らし、日本での学生生活を支援する制度です。

給付額:36万円 定員:100名

片柳学園入学金免除制度

本学園が設置する学校の卒業生、子供・兄弟姉妹・孫あるいは在校生の兄弟姉妹の入学金を免除する制度です。

留学生特別給付制度

私費留学生の出願者全員を対象とし、入学選考試験の成績優秀者に入学金の一部または全額を免除する制度です。

給付額:10万円または20万円

留学生受入れ促進プログラム

(文部科学省外国人留学生学習奨励費)

独立行政法人日本学生支援機構が行っている給付制度です。

支給額:月額48,000円(2023年度)

わたしの留学ストーリー

先生と仲間との存在で不安なく学べました

コウ・リテイ
マンガ・アニメーション科4年制 4年
早稲田EDU日本語学校出身
コーエーテックモゲームス 内定



ゲームを学ぼうと日本へ

日本のゲーム、アニメが好きで、美術大学を卒業後に来日。日本工学院を選んだのは、施設のごきと先生の指導がとても丁寧なところが決め手になりました。

奨学金のおかげで不安が軽減

若きづくりびと奨学金「留学生特待生」があると知り、応募しました。給付のおかげで学費の不安が軽減され、自分の興味があることに集中することができました。

入学

現在

目標

第一志望の会社に内定!

日本の就活に焦りや不安はありましたが、なんでも相談できる先生や仲間のおかげでやり抜くことができました!

主な年間行事

▶ 入学前準備教育/入学式

日本語での授業に対応できるよう事前に日本語学習を行い、入学式を迎えます。

▶ 体育祭/学園祭

全学科の学生が参加する体育祭は友達を作るチャンス。学園祭では自国の料理をふるまう留学生もいます。

その他、日本文化を体験する学外実習や工場見学など、多彩な交流イベントを実施しています。

▶ ウェルカムパーティー/卒業ランチパーティー

新留学生を迎える歓迎パーティーや、卒業する留学生のためのランチパーティーを開いています。

▶ 卒業式

卒業後は、就職や進学などそれぞれの道へ進みます。



留学生の主な就職・進学実績

セガ/カブコン/Cygames/コナミデジタルエンタテインメント/小学館ミュージック&デジタルエンタテインメント/コーエーテックモゲームス/旭プロダクション/JTP/ゴンゾ/プロダクション・アイジー/劇団四季/シズミズアウト/TBSアクト/清水建設/ライフ設計事務所/SUBARU/富士ビデオ/東日本旅客鉄道/ヨドバシカメラ/ソニー/NTTデータ東京SMS/ソニー・マニファクチャリング&オペレーションズ/ANAスカイビルサービス/三菱ふそうトラック/バス/台湾スバル/ネットヨタ多摩/ベストウェスタンホテル/ヒビノ/マテリアル/プランニング・アート/オレンジ/スカイマーク/秋田大学/筑波大学/群馬大学/上智大学/東京造形大学/東京工科大学/東京理科大学/杏林大学/東京農業大学/慶應義塾大学大学院/立教大学大学院/東海大学/帝京大学/神奈川大学/神奈川工科大学/国土館大学/湘南工科大学/日本大学/日本映画大学/尚美学園大学/拓殖大学/大阪電気通信大学/横浜美術大学 ほかに多数

留学生の出身国

●韓国 ●台湾 ●中国 ●アメリカ ●モンゴル ●スリランカ ●タイ ●ミャンマー ●ウガンダ ●ケニア ●ネパール ●フィリピン ●ベトナム ●ポルトガル ●香港 ●マレーシア ●スウェーデン ●インドネシア ●インド ●カンボジア ●スペイン ●ベルギー ●イングランド ●ソロモン諸島 ●アイスランド ●コロンビア ●チュニジア ●アルジェリア ●カザフスタン ●ドミニカ ●アルゼンチン ●メキシコ ●シンガポール ●パプアニューギニア ●イギリス ●オーストラリア ●ロシア ●エルサルバドル ●グアテマラ ●イタリア ●カナダ ●ブラジル ●ガーナ ●パラグアイ ●デンマーク ●ラトビア ほかに 20240430

日本村有限公司 NIHON MURA CO.,LTD. <https://news.nihonmura.tw/>

10552台北市松山区復興北路73號7樓之2 TEL : (02)8772-7977

E-Mail : aiueo@nihonmura.com (日本遊學 留學諮詢, 採預約制。)



@nihonmura

キャンパスカレンダー

4月の入学式から3月の卒業式まで、
さまざまなイベントに彩られる日本工学院の一年。

4月

- 入学式
- オリエンテーション



5月

- 創立記念日
- 保護者懇談会(卒業期)

6月

- 体育祭



力を合わせて!!

学生はもちろん、先生も参加する
一大イベント。スポーツを通じて
交流を深める絶好の機会でもあり、
校内スポーツ施設は熱気に満ちあふれます。

7月

8月

夏期休業

9月

- 前期期末試験

日本工学院専門学校
公式キャラクター

がまっ®



日本工学院八王子専門学校
公式キャラクター

ぱっちい®

クラブ・サークル

両キャンパス合わせて40の、専門学校レベルを超えた多彩な顔ぶれ。
熱中できる時間がここにはある!



バスケットボール部(蒲田)



ミュージックバンド部(蒲田)



映像制作・プロモーション部(蒲田)



フットサル部(蒲田)



学生委員会 "Act" (蒲田)



バスケットボール部(八王子)



写真部(蒲田)



無線部(蒲田)

20240430



@nihonmura

10月

- 紅華祭(八王子校)
- かまた祭(蒲田校)

11月

- 保護者懇談会(進級期)

12月

冬期休業

1月

2月

- 卒業公演・修了公演
- 後期末試験

3月

- 卒業式
- 卒業展

春期休業

専門スキルを習得した「若きつくりびと」による卒業展。フロアを埋め尽くす教育成果および渾身の卒業制作作品が、訪れる見学者を驚かせます。

学生が主体となって作り上げる日本工学院最大のイベント。豪華ゲストのライブ・パフォーマンスステージや、作品展示、体験イベント、模擬店など、内容も盛りだくさん。



「おめでとう!!」



ロボットコンペティション部(八王子)



陸上競技部(八王子)



バレーボール部(八王子)



野球部(八王子)



テニス部(八王子)



美術部(八王子)



ダンシングカンパニー部(八王子)

蒲田キャンパス

- バスケットボール部
東京都専門学校バスケットボール選手権大会 / 東京都専門学校バスケットボール秋季大会
- フットサル部
東京都専門学校フットサル秋季大会優勝
- 学生委員会 "Act" ● 写真部 ● 日本文化・旅行研究部 ● 釣り同好会 ● テニス部
- バドミントン部 ● 無線部 ● 映像制作・プロモーション部 ● ミュージックバンド部
- ゲーム同好会 ● バレーボール部 ● 野球部 ● ゴルフ部 ● ゲーム研究同好会

八王子キャンパス

- バスケットボール部
男子: 東京都専門学校バスケットボール選手権大会優勝 / 全国専門学校バスケットボール選手権大会ベスト4 / 全国専門学校バスケットボール選抜大会準優勝(選抜者のみ参加)
女子: 東京都専門学校バスケットボール選手権大会5位 / 全国専門学校バスケットボール選抜大会準優勝(選抜者のみ参加)
- テニス部
全国専門学校テニス選手権大会 男子団体優勝・女子団体3位・男子シングルス優勝・3位・男子ダブルス優勝・3位・女子ダブルス3位
- 柔道部
全国柔道整復学校協会柔道大会団体の部3位 / 東京都柔道整復師会柔道大会団体の部3位 / 各区民大会、市町村大会有段者の部入賞
- バドミントン部
全国専門学校バドミントン選手権 男子団体準優勝・男子シングルス準優勝・男子ダブルス準優勝・女子ダブルス3位 / 東京都専門学校対抗バドミントン大会男子団体3位 / 秋季東京都専門学校バドミントン大会 女子ダブルス優勝・男子ダブルス3位
- 野球部 ● サッカー部 ● 陸上競技部 ● ゴルフ部 ● ダンシングカンパニー部
- ロボットコンペティション部 ● 居合道部 ● バレーボール部 ● 水泳部
- フットサル部 ● 軽音楽部 ● 情報技術研究部 ● 美術部 ● プラスバンド部
- 写真部 ● シミュレーション部 ● ゲームソフト開発・制作同好会
- ゲーム・デザイナーズ・スタジオ同好会 ● なぎなた同好会 ● こすぶれ同好会



自分に適した進路選択が可能

日本工学院ならではの多彩な進路

最短ルートで実践スキルと資格を身につけ、就職をめざす。より深い知識や技術を習得するために4年制学科や大学編入を視野に入れる。自分の夢に適した進路選択をするなら、大学を併設校として持つ日本工学院がおすすめです。

即戦力として社会に出たい方に

さらに専門的に学びたい&資格に挑戦したい方に

ROOT 1

専門士ルート

日本工学院 2・3年制学科

就職に有利な資格と専門技術を身につける最短ルート。

文部科学大臣が認めた専門学校(2年制以上)修了者に対して付与される「専門士」。短期大学卒業者と同等以上の学力があると認められ、大学への編入資格も与えられます。

4年制へ編入

将来の可能性をさらに広げたい人に

大学へ編入

ROOT 2

高度専門士ルート 日本工学院4年制学科

学士(大学卒業)と同等の待遇が得られる、専門技術職への道。

「高度専門士」とは、文部科学大臣が認めた4年制専門学校の修了者に与えられる称号で、給与などの待遇面で大卒者に準じて取り扱われます。また、大学院への入学資格も得られるため、「修士」「博士」の学位もめざせます。

- マンガ・アニメーション科4年制
- ゲームクリエイター科4年制
- ITスペシャリスト科(4年制)
- 一級自動車整備科(4年制)
- 建築学科(4年制)

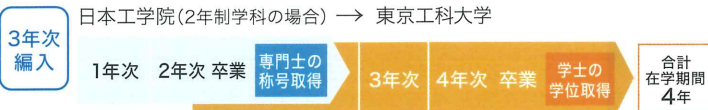
ROOT 3

専門士 + 学士ルート 日本工学院+東京工科大学 など

大学と専門学校両方のメリットを手にできる。

片柳学園では、日本工学院を卒業後、姉妹校東京工科大学の3年次・2年次へ有利に編入できる制度を整えています。互換される単位も多く、専門士と学士の2つの卒業資格を取得することが可能です。編入希望者には大学編入学対策講座を開講するなど、サポートしています。

■大学編入イメージ



■大学編入のメリット

単位互換制度

日本工学院で取得した単位を、そのまま東京工科大学での単位に生かせます。

入学金免除

日本工学院から東京工科大学へ編入する際は、入学金が免除となります。

進路の幅が広がる

大学での学びをプラスすることで、就職がさらに有利に。大学院への進学も可能です。

最短4年で「専門士」「学士」取得

日本工学院から東京工科大学への編入で、「専門士」と「学士」の両方が取得できます。さらに大学院へ進めば、「修士」「博士」の学位も得られます。

■2024年度 東京工科大学の編入学募集人員

学部	2年次募集人員	3年次募集人員
コンピュータサイエンス学部	18名	12名
メディア学部	17名	12名
工学部	13名	—
応用生物学部	15名	9名
デザイン学部	若干名	若干名

他大学への編入もサポート

■他大学・大学院への主な編入・進学実績

秋田大学	駒澤大学	帝京平成大学	日本大学	芝浦工業大学大学院
茨城大学	尚美学園大学	電気通信大学	武蔵大学	千葉大学大学院
桜美林大学	城西国際大学	東海大学	武蔵野美術大学	東京都立大学大学院
鹿児島大学	昭和音楽大学	東京工芸大学	室蘭工業大学	東京理科大学大学院
神奈川大学	信州大学	東京造形大学	明星大学	法政大学大学院
神奈川工科大学	洗足学園音楽大学	東京農業大学	和光大学	立教大学大学院
関東学院大学	拓殖大学	東京理科大学	宇都宮大学大学院	立命館大学大学院
北里大学	筑波大学	日本映画大学	慶應義塾大学大学院	早稲田大学大学院
群馬大学	帝京大学	日本体育大学	工学院大学大学院	など

わたしの編入ストーリー

編入して研究への意欲がさらに高まり、大学院への進学を決意

東京工科大学 応用生物学部 4年
鴨井 優輝さん
応用生物学科卒業
神奈川県・
私立横浜商科大学高校出身



研究意欲が後押し

興味ある講義と実験に触れるうち、バイオテクノロジーを応用した技術や知識を追究したいと考えるようになり、東京工科大学への編入学を選びました。

先生に感謝

編入学の準備では先生に面接の練習をしてもらったなど、サポートしていただきました。おかげで東京工科大学応用生物学科3年次に編入学できました。

さらに学ぶため大学院へ
大学卒業後は、大学院に進んで、バイオ医薬品の開発や分析に携わりたいと考えています。

日本工学院
応用生物学科
時代

東京工科大学へ
編入学

現在
東京工科大学
4年生

東京工科大学
大学院
進学予定



COLLEGE NETWORK

日本工学院が属する学校法人片柳学園は、大学、大学院、専門学校、研究所、日本語学校を持つ総合学園。さまざまな形態の教育機関がひとつのグループにあることで、教材の開発やカリキュラムの編成、講師陣の派遣・交流など、緊密な教育ネットワークを構築しています。

日本工学院専門学校



- クリエイターズカレッジ
- デザインカレッジ
- ミュージックカレッジ
- ITカレッジ
- テクノロジーカレッジ

日本工学院八王子専門学校



- クリエイターズカレッジ
- デザインカレッジ
- ミュージックカレッジ
- ITカレッジ
- テクノロジーカレッジ
- スポーツ・医療カレッジ

日本工学院北海道専門学校



広大なキャンパスで展開する
充実の技術者、クリエイター教育。

ITスペシャリスト科(4年制)*

IoT・AI 専攻 / ネットワーク・セキュリティ専攻 /
クラウド・データベース専攻 / xR 専攻 / ゲーム専攻

情報システム科*

IT コース
IoT・AI 専攻 / ネットワーク・セキュリティ専攻 /
クラウド・データベース専攻 / xR 専攻 /
ゲーム専攻 / 情報ビジネス専攻
大学編入コース

CGデザイナー科(3年制)

イラスト専攻 / 3DCG アニメーション専攻 /
グラフィックデザイン専攻

医療事務科*

医療事務専攻 / 調剤事務専攻 / ドクターズクラーク専攻

観光ビジネス科*

観光マーケティング専攻 / ホテルスタッフ専攻

公務員学科*

事務・技術専攻 / 警察・消防専攻

建築学科

電気工学科*

自動車整備科*

*…職業実践専門課程認定学科

東京工科大学附属日本語学校

学校法人 片柳学園

東京工科大学

先進の教育・研究を
推進する理工系総合大学。



■八王子キャンパス

コンピュータ サイエンス学部

先進情報専攻
情報基盤コース
人間情報コース
人工知能コース
社会情報専攻

メディア学部

メディアコンテンツコース
メディア技術コース
メディア社会コース

工学部

● 機械工学科
● 電気電子工学科
● 応用化学科

応用生物学部

生命医薬コース
地球環境コース
食品コース
化粧品コース

大学院

● 工学研究科 ● バイオ・情報メディア研究科

■蒲田キャンパス

デザイン学部

視覚デザインコース
情報デザインコース
工業デザインコース
空間デザインコース

医療保健学部

● 看護学科 ● 臨床工学科
● リハビリテーション学科
理学療法専攻
作業療法専攻
言語聴覚専攻
● 臨床検査学科

大学院

● デザイン研究科 ● 医療技術学研究科

片柳研究所



八王子キャンパスにある片柳研究所は、
私立大学としては国内初、独立行政法人
産業技術総合研究所を誘致するなど、学
園の知財と企業、行政と連携しながら、
学内外に研究の成果を発信しています。



WEBSITE / SNS

日本工学院公式HP

<https://www.neec.ac.jp/>

カリキュラム、
入学募集要項は
デジタルパンフで
CHECK!



YouTube

日本工学院
公式YouTubeチャンネル

https://www.youtube.com/@nihonkogakuin_official

実習風景、施設、
キャンパスライフなど、
日本工学院の魅力を
動画でご紹介!



@nihonkogakuin



各種イベントや入学に関する
最新情報をお届け!



@neec_official



最新のトピックスや
ニュースをいち早く発信中!



@nihonkogakuin

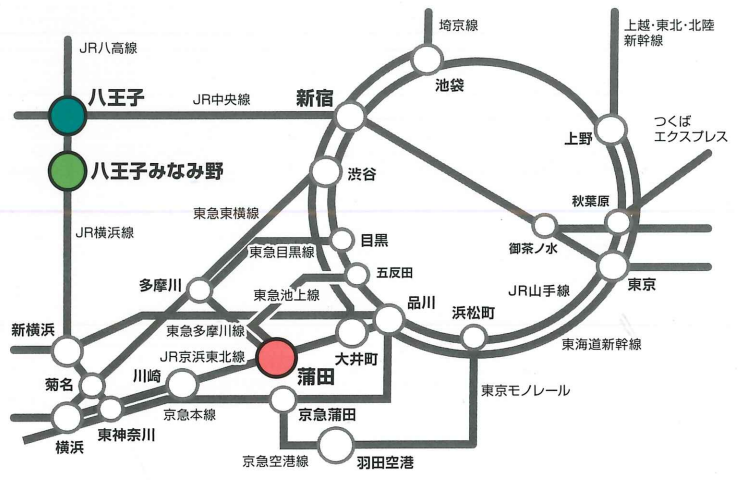


キャンパスライフフォトを
随時アップします!

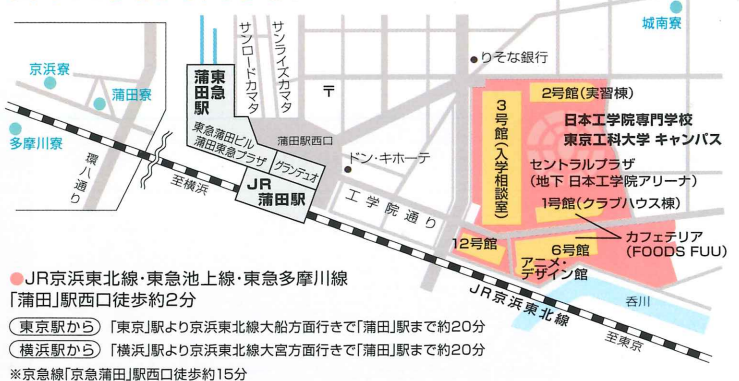
ACCESS MAP 交通案内

日本工学院八王子専門学校(八王子校)

- JR横浜線「八王子みなみ野」駅西口からスクールバス約5分
- JR中央線・横浜線「八王子」駅南口からスクールバス約10分
- (東京駅から)「東京」駅より中央線で「八王子」駅まで約55分
- (横浜駅から)「横浜」駅より横浜線八王子行きで「八王子みなみ野」駅まで約45分



日本工学院専門学校(蒲田校)



ご質問・ご相談はお気軽に。

日本工学院専門学校 ☎0120-123-351
日本工学院八王子専門学校 ☎0120-444-700
E-mail (両校共通) info@stf.neec.ac.jp

オンライン個別入学相談

学科のこと、入学のこと、総合型選抜(AO入学)のこと、奨学金のこと、就職のことなど、あなたの疑問に入学相談スタッフ、学科の教員が、ビデオ通話でお答えいたします。
https://www.neec.ac.jp/online_ao/consultation/





KAMATA CAMPUS



HACHIOJI CAMPUS

若きつくりびとへ。

日本工学院

<https://www.neec.ac.jp/>

日本工学院専門学校

☎0120-123-351 〒144-8655 東京都大田区西蒲田5-23-22

日本工学院八王子専門学校

☎0120-444-700 〒192-0983 東京都八王子市片倉町1404-1

クリエイターズカレッジ デザインカレッジ ミュージックカレッジ ITカレッジ テクノロジーカレッジ スポーツ・医療カレッジ



日本村有限公司 Nihon Mura Co., Ltd.



@neec_official



@nihankogakuin

20240430



@nihonmura



10552 台北市松山區復興北路73號7樓之2 TEL : (02)8772-7977

E-Mail : aiueo@nihonmura.com (日本遊學 留學諮詢, 採預約制。)